



ΕΛΛΗΝΙΚΗ ΔΗΜΟΚΡΑΤΙΑ
Εθνικόν και Καποδιστριακόν
Πανεπιστήμιον Αθηνών
—ΙΔΡΥΘΕΝ ΤΟ 1837—

ΤΜΗΜΑ ΓΕΡΜΑΝΙΚΗΣ ΓΛΩΣΣΑΣ ΚΑΙ ΦΙΛΟΛΟΓΙΑΣ

ΟΔΗΓΟΣ ΣΠΟΥΔΩΝ
ΠΡΟΓΡΑΜΜΑΤΟΣ ΠΡΟΠΤΥΧΙΑΚΩΝ
ΣΠΟΥΔΩΝ

ΑΚΑΔΗΜΑΪΚΟ ΕΤΟΣ 2024-2025

ΠΕΡΙΕΧΟΜΕΝΑ

ΠΡΥΤΑΝΙΚΕΣ ΑΡΧΕΣ.....	5
ΚΟΣΜΗΤΕΙΑ ΦΙΛΟΣΟΦΙΚΗΣ ΣΧΟΛΗΣ	6
ΤΑ ΤΜΗΜΑΤΑ ΤΗΣ ΦΙΛΟΣΟΦΙΚΗΣ ΣΧΟΛΗΣ.....	7
ΤΟ ΤΜΗΜΑ ΓΕΡΜΑΝΙΚΗΣ ΓΛΩΣΣΑΣ ΚΑΙ ΦΙΛΟΛΟΓΙΑΣ.....	8
ΔΙΟΙΚΗΣΗ ΤΟΥ ΤΜΗΜΑΤΟΣ.....	9
ΑΝΘΡΩΠΙΝΟ ΔΥΝΑΜΙΚΟ	10
ΕΡΓΑΣΤΗΡΙΑ.....	13
ΙΣΤΟΣΕΛΙΔΑ	15
ΠΡΟΓΡΑΜΜΑΤΑ ΣΠΟΥΔΩΝ.....	15
ΠΡΟΓΡΑΜΜΑ ΠΡΟΠΤΥΧΙΑΚΩΝ ΣΠΟΥΔΩΝ	17
ΕΙΣΑΓΩΓΗ.....	18
ΑΝΤΙΚΕΙΜΕΝΟ – ΣΚΟΠΟΣ ΤΟΥ ΠΡΟΓΡΑΜΜΑΤΟΣ ΠΡΟΠΤΥΧΙΑΚΩΝ ΣΠΟΥΔΩΝ (Π.Π.Σ.)	18
ΟΡΓΑΝΩΣΗ Π.Π.Σ.	19
ΔΙΑΡΚΕΙΑ ΣΠΟΥΔΩΝ	19
ΣΥΝΟΛΟ ΜΑΘΗΜΑΤΩΝ	20
ΕΥΡΩΠΑΪΚΕΣ ΠΙΣΤΩΤΙΚΕΣ ΜΟΝΑΔΕΣ (ECTS)	20
ΜΑΘΗΜΑΤΑ ΤΥΠΟΥ Α (1ο-4ο ΕΞΑΜΗΝΟ).....	20
I. Κλάδος Γλωσσολογίας	20
II. Κλάδος Λογοτεχνίας.....	21
III. DAY 01: Πρακτικές Γλωσσικές Ασκήσεις (ΠΓΑ).....	22
IV. DAY 02: Εισαγωγή στον επιστημονικό τρόπο εργασίας	23
Ενδεικτικό Πρόγραμμα Σπουδών για τα μαθήματα Τύπου Α (1ο- 4ο εξάμηνο)	23
ΜΑΘΗΜΑΤΑ ΤΥΠΟΥ Β (5ο-8ο ΕΞΑΜΗΝΟ).....	25
Μαθήματα Υποχρεωτικής Επιλογής	25
I. Κλάδος Γλωσσολογίας	25
II. Κλάδος Λογοτεχνίας.....	28
Μαθήματα Ελεύθερης Επιλογής	31

ΜΑΘΗΜΑΤΑ ΑΠΟ ΑΛΛΑ ΤΜΗΜΑΤΑ	32
ΕΞΕΤΑΣΕΙΣ	32
ΠΤΥΧΙΑΚΗ ΕΡΓΑΣΙΑ.....	33
ΠΙΣΤΟΠΟΙΗΣΗ ΠΑΙΔΑΓΩΓΙΚΗΣ ΚΑΙ ΔΙΔΑΚΤΙΚΗΣ ΕΠΑΡΚΕΙΑΣ (ΠΔΕ).....	35
ΥΠΟΛΟΓΙΣΜΟΣ ΒΑΘΜΟΥ ΠΤΥΧΙΟΥ	36
ΜΑΘΗΣΙΑΚΑ ΑΠΟΤΕΛΕΣΜΑΤΑ.....	36
ΧΡΗΣΙΜΕΣ ΠΛΗΡΟΦΟΡΙΕΣ	38
ΔΗΛΩΣΕΙΣ ΜΑΘΗΜΑΤΩΝ	39
ΜΕΤΕΓΓΡΑΦΕΣ ΑΠΟ ΑΕΙ ΕΣΩΤΕΡΙΚΟΥ.....	39
ΚΑΤΑΤΑΚΤΗΡΙΕΣ ΕΞΕΤΑΣΕΙΣ	39
ΥΠΟΤΡΟΦΙΕΣ	39
ΠΡΟΓΡΑΜΜΑ ΠΡΑΚΤΙΚΗΣ ΑΣΚΗΣΗΣ	40
ΠΡΟΓΡΑΜΜΑ ΑΝΤΑΛΛΑΓΩΝ ERASMUS+	40
CIVIS – ΠΑΝΕΠΙΣΤΗΜΙΟ ΠΟΛΙΤΩΝ ΤΗΣ ΕΥΡΩΠΗΣ	41
ΣΥΜΒΟΥΛΟΙ ΦΟΙΤΗΤΩΝ	41
ΜΟΝΑΔΑ ΠΡΟΣΒΑΣΙΜΟΤΗΤΑΣ ΦΟΙΤΗΤΩΝ ΜΕ ΑΝΑΠΗΡΙΑ (ΦμεΑ)	42
ΠΡΟΣΒΑΣΗ	43
ΧΩΡΟΙ ΚΤΗΡΙΟΥ ΦΙΛΟΣΟΦΙΚΗΣ ΣΧΟΛΗΣ.....	44
ΧΡΗΣΙΜΕΣ ΔΙΕΥΘΥΝΣΕΙΣ & ΤΗΛΕΦΩΝΑ	45
ΗΜΕΡΟΛΟΓΙΟ ΑΚΑΔΗΜΑΪΚΟΥ ΕΤΟΥΣ 2024-2025	48
ΠΑΡΑΡΤΗΜΑ	49
ΔΙΕΥΚΡΙΝΙΣΕΙΣ ΓΙΑ ΤΙΣ ΠΡΑΚΤΙΚΕΣ ΓΛΩΣΣΙΚΕΣ ΑΣΚΗΣΕΙΣ (ΠΓΑ)	49
ΔΙΕΥΚΡΙΝΙΣΕΙΣ ΓΙΑ ΤΗΝ ΠΙΣΤΟΠΟΙΗΣΗ ΤΗΣ ΠΑΙΔΑΓΩΓΙΚΗΣ ΚΑΙ ΔΙΔΑΚΤΙΚΗΣ ΕΠΑΡΚΕΙΑΣ (ΠΔΕ)	53

Εθνικό και Καποδιστριακό Πανεπιστήμιο Αθηνών

Φιλοσοφική Σχολή

Τμήμα Γερμανικής Γλώσσας και Φιλολογίας

Πανεπιστημιούπολη Ζωγράφου
157 84 Αθήνα

Τηλ.: 210 7277307, 210 7277308, 2107277312

E-mail: secr@gs.uoa.gr

Ιστοσελίδα: www.gs.uoa.gr

**ΕΘΝΙΚΟ ΚΑΙ ΚΑΠΟΔΙΣΤΡΙΑΚΟ
ΠΑΝΕΠΙΣΤΗΜΙΟ ΑΘΗΝΩΝ**

ΠΡΥΤΑΝΙΚΕΣ ΑΡΧΕΣ

Πρύτανης:

Καθηγητής Γεράσιμος Σιάσος

Τηλ.: 210 368 9770

210 368 9771

E-mail: rector@uoa.gr

Αντιπρυτάνεις:

Αντιπρύτανης Διοικητικών Υποθέσεων και Φοιτητικής Μέριμνας:

Καθηγητής Ευστάθιος Ευσταθόπουλος

Τηλ.: 210 368 9777

E-mail: vrec-admin@uoa.gr

Αντιπρύτανης Έρευνας, Καινοτομίας και Δια Βίου Μάθησης:

Αναπληρωτής Καθηγητής Χρήστος Καραγιάννης

Τηλ.: 210 368 9760

E-mail: vrec-rd@uoa.gr

Αντιπρύτανης Ακαδημαϊκών, Διεθνών Σχέσεων και Εξωστρέφειας:

Καθηγήτρια Σοφία Παπαϊωάννου

Τηλ.: 210 368 9766

E-mail: vrec-acafir@uoa.gr

Αντιπρύτανης Οικονομικών και Ανάπτυξης:

Καθηγητής Αριστείδης Σάμιτας

Τηλ.: 210 368 9786

E-mail: vrec-fin@uoa.gr

Οι πρυτανικές αρχές του Εθνικού και Καποδιστριακού Πανεπιστημίου Αθηνών στεγάζονται στο Κεντρικό Κτήριο του Πανεπιστημίου (Προπύλαια), στο κέντρο της Αθήνας. Διεύθυνση: Πανεπιστημίου 30, 10679 Αθήνα.

Το εκπαιδευτικό, ερευνητικό και ευρύτερα κοινωνικό έργο του Πανεπιστημίου αναδεικνύεται στον κόμβο επικοινωνίας <https://hub.uoa.gr/>. Στον κόμβο αυτόν αναρτώνται επίσης νέα, διακρίσεις και άλλες ενδιαφέρουσες ανακοινώσεις.

ΚΟΣΜΗΤΕΙΑ ΦΙΛΟΣΟΦΙΚΗΣ ΣΧΟΛΗΣ

Φιλοσοφική Σχολή
3ος όροφος (κυψέλη 301)
Πανεπιστημιούπολη Ζωγράφου
15784 Αθήνα

Ιστοσελίδα: www.deanphil.uoa.gr

Κοσμήτωρ:

Καθηγητής Δημήτριος Δρόσος
Τηλ.: 210 727 7979
E-mail: deanphil@uoa.gr

Γραμματεία Κοσμητείας:

Σταματίνα Σπυράκη (Προϊσταμένη): Τηλ. 210 727 7541

Αγγελική Αγγελοπούλου: Τηλ. 210 727 7847

Ελευθερία Κάππα: Τηλ. 210 727 7814

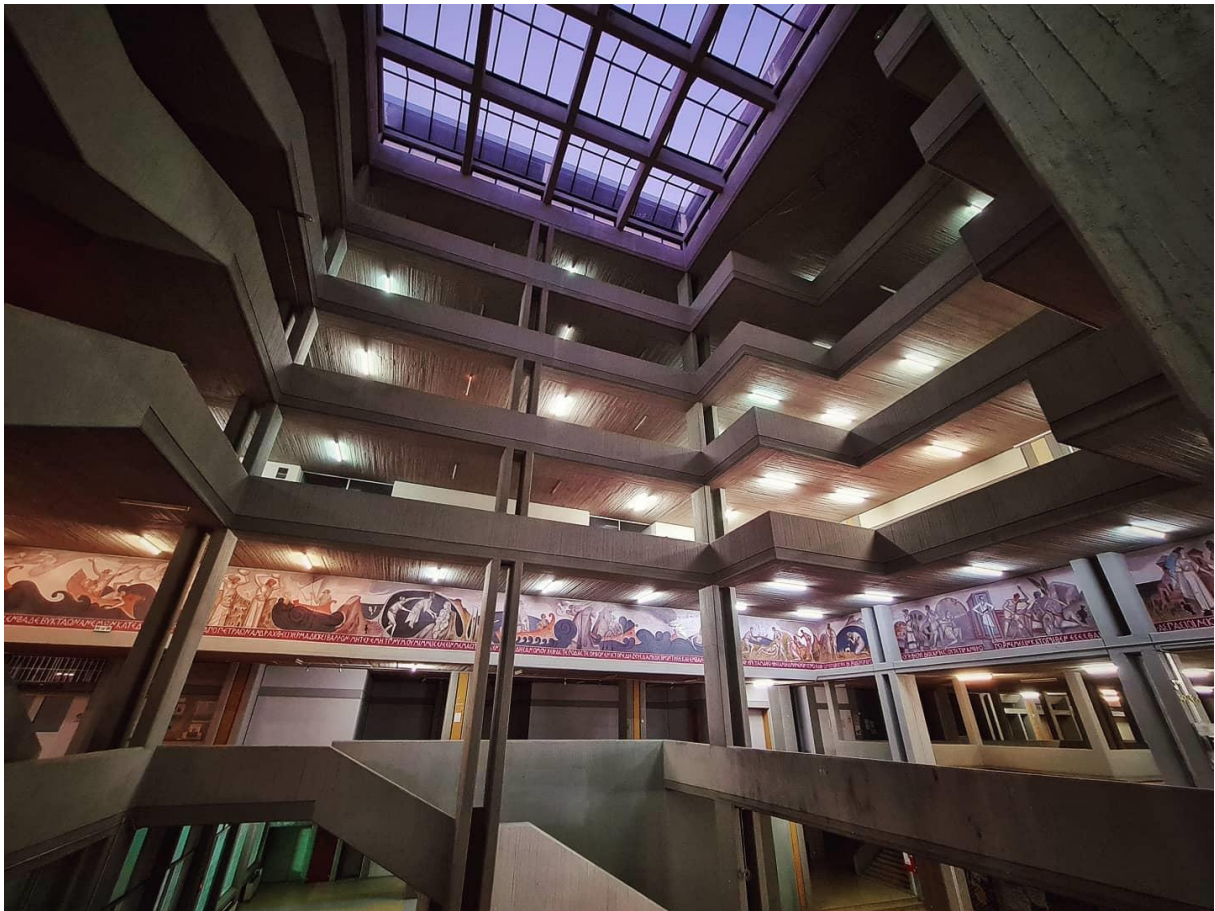
Θεοδώρα Παπαδοπούλου: Τηλ. 210 727 7322

Ηρώ Σιώκου: Τηλ. 210 727 7639

ΤΑ ΤΜΗΜΑΤΑ ΤΗΣ ΦΙΛΟΣΟΦΙΚΗΣ ΣΧΟΛΗΣ

ΤΜΗΜΑ	ΙΣΤΟΣΕΛΙΔΑ	ΓΡΑΜΜΑΤΕΙΑ
Τμήμα Αγγλικής Γλώσσας και Φιλολογίας	www.enl.uoa.gr	210 727 7774
Τμήμα Γαλλικής Γλώσσας και Φιλολογίας	www.frl.uoa.gr	210 727 7474
Τμήμα Γερμανικής Γλώσσας και Φιλολογίας	www.gs.uoa.gr	210 727 7307
Τμήμα Θεατρικών Σπουδών	www.theatre.uoa.gr	210 727 7763
Τμήμα Ισπανικής Γλώσσας και Φιλολογίας	www.spanll.uoa.gr	210727 7570
Τμήμα Ιστορίας και Αρχαιολογίας	www.arch.uoa.gr	210 727 7318
Τμήμα Ιταλικής Γλώσσας και Φιλολογίας	www.ill.uoa.gr	210 727 7488
Τμήμα Μουσικών Σπουδών	www.music.uoa.gr	210 727 7302
Παιδαγωγικό Τμήμα Δευτεροβάθμιας Εκπαίδευσης	www.eds.uoa.gr	210 727 7961
Τμήμα Ρωσικής Γλώσσας και Φιλολογίας και Σλαβικών Σπουδών	www.slavstud.uoa.gr	210 727 7429
Τμήμα Φιλολογίας	www.phil.uoa.gr	210 727 7960
Τμήμα Φιλοσοφίας	www.philosophy.uoa.gr	210 727 7511
Τμήμα Φιλοσοφίας, Παιδαγωγικής και Ψυχολογίας	www.ppp.uoa.gr	210 727 7316
Τμήμα Ψυχολογίας	www.psych.uoa.gr	210 727 7519

ΤΟ ΤΜΗΜΑ ΓΕΡΜΑΝΙΚΗΣ ΓΛΩΣΣΑΣ ΚΑΙ ΦΙΛΟΛΟΓΙΑΣ



ΔΙΟΙΚΗΣΗ ΤΟΥ ΤΜΗΜΑΤΟΣ

Πρόεδρος : Καθηγήτρια Κατερίνα Καρακάση
Αναπληρωτής Πρόεδρος : Καθηγήτρια Χριστίνα Αλεξανδρή

Συνέλευση

Η Συνέλευση του Τμήματος αποτελείται από όλα τα μέλη του Διδακτικού Ερευνητικού Προσωπικού (Δ.Ε.Π.) του Τμήματος, έναν εκπρόσωπο του Ειδικού Εκπαιδευτικού Προσωπικού (Ε.Ε.Π.), έναν εκπρόσωπο του Εργαστηριακού Διδακτικού Προσωπικού (Ε.ΔΙ.Π.) του Τμήματος, έναν εκπρόσωπο του Ειδικού Τεχνικού και Εργαστηριακού Προσωπικού (Ε.Τ.Ε.Π.) του Τμήματος και έναν εκπρόσωπο των φοιτητών¹ του Τμήματος.

Γραμματεία

Φιλοσοφική Σχολή, 3^{ος} όροφος, κυψέλη 307

Τηλ.: 210 7277307, 210 7277308, 210 7277312

E-mail: secr@gs.uoa.gr

Ιστοσελίδα: www.gs.uoa.gr/to-tmima/grammateia.html

Γραμματέας:

Ευαγγελία Φίλη (efili@gs.uoa.gr)

Προσωπικό Γραμματείας:

Αγγελική Καραγκουνάκη (akaragoun@gs.uoa.gr)

Νίκος Καρυστηναίος (nkaryst@gs.uoa.gr)

Μαρία Τρουλλινού (mtroullin@gs.uoa.gr)

Η Γραμματεία χειρίζεται όλα τα θέματα των φοιτητών. Δέχεται τους φοιτητές και το κοινό κάθε Δευτέρα – Τετάρτη – Παρασκευή μεταξύ 11π.μ. και 1μ.μ.

Από το ακαδημαϊκό έτος 2020/21 παρέχεται πλέον η δυνατότητα ηλεκτρονικής υποβολής αιτήσεων προς τη Γραμματεία μέσω της πλατφόρμας <https://eprotocol.uoa.gr/>.

1 Για την καλύτερη αναγνωσιμότητα του κειμένου χρησιμοποιούνται οι όροι «φοιτητές», «καθηγητές» κλπ. αντί του «φοιτητές/τριες», «καθηγητές/τριες» κλπ.

ΑΝΘΡΩΠΙΝΟ ΔΥΝΑΜΙΚΟ

ΜΕΛΗ Δ.Ε.Π. ΤΟΥ ΤΜΗΜΑΤΟΣ

ΚΑΘΗΓΗΤΕΣ

Όνοματεπώνυμο και Γνωστικό Αντικείμενο	Γραφείο	E-mail	Τηλέφωνο
ΑΛΕΞΑΝΔΡΗ Χριστίνα <i>Γλωσσολογία: Υπολογιστική Γλωσσολογία</i>	714	calexandris@gs.uoa.gr	210 727 7764
ΑΝΤΩΝΟΠΟΥΛΟΥ Αναστασία <i>Γερμανική Λογοτεχνία του 19ου και 20ού αιώνα – Συγκριτική Φιλολογία</i>	715	anasant@gs.uoa.gr	210 727 7767
ΒΗΔΕΝΜΑΪΕΡ Δάφνη <i>Γερμανική Γλωσσολογία, Διδακτική της Γερμανικής ως Ξένης Γλώσσας</i>	746	dwieden@gs.uoa.gr	210 727 7854
ΚΑΡΑΚΑΣΗ Κατερίνα <i>Γερμανική Λογοτεχνία και Συγκριτική Φιλολογία</i>	710	kkarakassi@gs.uoa.gr	210 727 7754
LECHNER Winfried <i>Γερμανική Γλωσσολογία – Θεωρητική Γλωσσολογία</i>	710	wlechner@gs.uoa.gr	210 727 7725
ΜΠΑΛΑΣΗ Ευδοκία <i>Γερμανική Γλωσσολογία</i>	714	ebalassi@gs.uoa.gr	210 727 7792
ΤΣΟΚΟΓΛΟΥ Αγγελική <i>Γλωσσολογία με έμφαση στη Θεωρία της Γραμματικής</i>	746	angtsok@gs.uoa.gr	210 727 7755
ΧΡΥΣΟΥ Μάριος <i>Γερμανική Γλωσσολογία και Διδακτική της Γερμανικής Γλώσσας</i>	714	mchrissou@gs.uoa.gr	210 727 7712

ΑΝΑΠΛΗΡΩΤΕΣ ΚΑΘΗΓΗΤΕΣ

ΚΑΡΒΕΛΑ Ιωάννα <i>Εφαρμοσμένη Γλωσσολογία – Διδακτική της Γερμανικής ως ξένης γλώσσας</i>	713	ikarvel@gs.uoa.gr	210 727 7761
ΚΟΣΚΙΝΑΣ Νικόλαος- Ιωάννης <i>Γερμανική Λογοτεχνία</i>	711	kosknik@gs.uoa.gr	210 727 7459
LINDINGER Stefan <i>Γερμανική Λογοτεχνία</i>	713	slindinger@gs.uoa.gr	210 727 7546
ΜΠΛΙΟΥΜΗ Αγλαΐα <i>Γερμανική Λογοτεχνία και Πολιτισμός</i>	713	ablioumi@gs.uoa.gr	210 727 7598
ΠΕΤΡΟΠΟΥΛΟΥ Εύη <i>Γερμανική Λογοτεχνία του 20ού αιώνα και Συγκριτική Γραμματολογία</i>	711	epetrop@gs.uoa.gr	210 727 7866
THEISEN Joachim <i>Ιστορία της Γερμανικής Γλώσσας και Λογοτεχνίας</i>	711	jtheisen@gs.uoa.gr	210 727 7752
ΧΗΤΑ Άννα <i>Εφαρμοσμένη Γλωσσολογία – Διδακτική της Γερμανικής ως Ξένης Γλώσσας</i>	808	achita@gs.uoa.gr	210 727 7756

ΕΠΙΚΟΥΡΟΙ ΚΑΘΗΓΗΤΕΣ

ΚΟΛΙΟΠΟΥΛΟΥ Μαρία <i>Γερμανική Γλωσσολογία και Εφαρμογές</i>	711	mkoliopoulou@gs.uoa.gr	210 727 7459
ΛΑΣΚΑΡΙΔΟΥ Όλγα <i>Γερμανική Λογοτεχνία του 20ού αιώνα</i>	714	olaskar@gs.uoa.gr	210 727 7757
ΤΡΑΚΑ Θεολογία (Θεανώ) <i>Γερμανική Λογοτεχνία</i>	746	ttraka@gs.uoa.gr	210 727 7311

ΕΙΔΙΚΟ ΕΚΠΑΙΔΕΥΤΙΚΟ ΠΡΟΣΩΠΙΚΟ (Ε.Ε.Π.)

ΚΟΝΤΟΜΗΤΡΟΥ Αθανασία	710	nancykon@gs.uoa.gr	210 727 7338
ΡΙΖΟΥ Ιωάννα	715	ioarizou@gs.uoa.gr	210 727 7768

ΕΡΓΑΣΤΗΡΙΑΚΟ ΔΙΔΑΚΤΙΚΟ ΠΡΟΣΩΠΙΚΟ (Ε.ΔΙ.Π)

ΛΟΥΚΙΣΗΣ Ιωάννης	713	ilouk@gs.uoa.gr	210 727 7546
ΧΟΥΡΝΑΖΙΔΗ Αναστασία	710	achournazidi@gs.uoa.gr	210 727 7854
ΧΥΤΗΡΗ Έλενα-Φοίβη	715	hfchitiri@gs.uoa.gr	210 727 7465

Εκτός από τους διδάσκοντες που αναφέρονται παραπάνω, το Τμήμα καλεί συχνά επισκέπτες καθηγητές από την Ελλάδα και το εξωτερικό για μαθήματα ή διαλέξεις, που ανακοινώνονται στο Σπουδαστήριο και την ιστοσελίδα του Τμήματος (www.gs.uoa.gr).

Επίσης, στο πλαίσιο χρηματοδοτούμενων προγραμμάτων ΕΣΠΑ ή/και στο πλαίσιο διάθεσης σχετικών κονδυλίων για την πρόσληψη συμβασιούχων, στο Τμήμα διδάσκουν συγκεκριμένα μαθήματα, κατόπιν προκήρυξης, και κάτοχοι διδακτορικού διπλώματος.

Τα γραφεία των διδασκόντων βρίσκονται στον 7ο και 8ο όροφο της Φιλοσοφικής Σχολής. Οι διδάσκοντες δέχονται τους φοιτητές μία φορά την εβδομάδα σε συγκεκριμένες ημέρες και ώρες, οι οποίες αναρτώνται κάθε εξάμηνο στον πίνακα ανακοινώσεων του Τμήματος και δημοσιεύονται στην ιστοσελίδα του Τμήματος. Εκεί οι φοιτητές μπορούν επίσης να πληροφορηθούν ποιοι διδάσκοντες απουσιάζουν σε εκπαιδευτική άδεια.

ΕΡΓΑΣΤΗΡΙΑ

Εργαστήριο Πολυμέσων και Γλωσσικών Εφαρμογών

Το «Εργαστήριο Πολυμέσων και Γλωσσικών Εφαρμογών» θέτει στη διάθεση των μελών του διδακτικού προσωπικού και των φοιτητών του Τμήματος Γερμανικής Γλώσσας και Φιλολογίας έναν χώρο διδασκαλίας και συνεργατικής μάθησης εξοπλισμένο με παραδοσιακά και νέα εποπτικά μέσα. Το εργαστήριο εξυπηρετεί εκπαιδευτικές και ερευνητικές ανάγκες στα γνωστικά αντικείμενα της Γλωσσολογίας, της Λογοτεχνίας, της Διδακτικής της ξένης γλώσσας, του Πολιτισμού και της Μετάφρασης, εστιάζοντας στην εξοικείωση των φοιτητών με τις ψηφιακές τεχνολογίες, τις γλωσσικές εφαρμογές και στην ανάπτυξη δεξιοτήτων σύμφωνα με τις νέες επιστημονικές εξελίξεις, προκειμένου οι μελλοντικοί απόφοιτοι του Τμήματος να μπορούν να ανταποκριθούν στα σύνθετα σύγχρονα επαγγελματικά και κοινωνικά δεδομένα. Συμβάλλει επίσης στον εμπλουτισμό του διδακτικού έργου και της επιστημονικής έρευνας των μελών του διδακτικού προσωπικού. Ειδικότερα, η αξιοποίηση των νέων τεχνολογιών στη διδασκαλία και την έρευνα συντελεί στη διαμόρφωση του περιεχομένου των σπουδών, έτσι ώστε να παρέχονται επιστημονικές γνώσεις μέσω διεπιστημονικών προσεγγίσεων με βάση τα δεδομένα της σύγχρονης κοινωνίας της πληροφόρησης.

Ο εσωτερικός κανονισμός του Εργαστηρίου έχει αναρτηθεί στην ιστοσελίδα του Τμήματος

http://www.gs.uoa.gr/fileadmin/gs.uoa.gr/uploads/PDF/Ergastirio_Esoterikos_Kanonismos_EP.pdf

Εργαστήριο Έρευνας και Μελέτης της Γερμανόφωνης Λογοτεχνίας και της Συγκριτικής Γραμματολογίας

Το «Εργαστήριο Έρευνας και Μελέτης της Γερμανόφωνης Λογοτεχνίας και της Συγκριτικής Γραμματολογίας» εξυπηρετεί τις εκπαιδευτικές και ερευνητικές ανάγκες του Τμήματος στα γνωστικά αντικείμενα: Ιστορία της Γερμανικής Λογοτεχνίας, Θεωρία της Λογοτεχνίας, Συγκριτική Γραμματολογία, διακαλλιτεχνικές και διεπιστημονικές προσεγγίσεις της Γερμανικής Λογοτεχνίας και Ελληνογερμανικές Γραμματειακές Σχέσεις. Σκοπός του εργαστηρίου είναι η επεξεργασία και επέκταση της σύγχρονης

γνώσης σε τομείς που αφορούν τη γερμανική λογοτεχνική παραγωγή και τη συγκριτολογική, διεπιστημονική και διακαλλιτεχνική μελέτη της λογοτεχνίας εν γένει, η ικανοποίηση των αναγκών που προκύπτουν από την πρακτική εφαρμογή των αντίστοιχων θεωρητικών γνώσεων αλλά και ο εμπλουτισμός της εκπαίδευσης των προπτυχιακών και μεταπτυχιακών φοιτητών, των υποψήφιων διδασκτόρων καθώς και ανεξάρτητων μελετητών της Γερμανόφωνης Λογοτεχνίας και των σχέσεων αυτής με την Ελληνική και ευρύτερα την Ευρωπαϊκή Λογοτεχνία.

Ο εσωτερικός κανονισμός του εργαστηρίου έχει αναρτηθεί στην ιστοσελίδα του Τμήματος (Το Τμήμα > Εργαστήρια).

Διεπιστημονικό Εργαστήριο Γλωσσολογία και Διδασκαλία της Γραμματικής

Στο Εργαστήριο αυτό, το οποίο εντάσσεται στη Φιλοσοφική Σχολή του ΕΚΠΑ, συνεργάζονται το Τμήμα Αγγλικής Γλώσσας και Φιλολογίας και το Τμήμα Γερμανικής Γλώσσας και Φιλολογίας του ΕΚΠΑ. Το διεπιστημονικό αυτό Εργαστήριο εξυπηρετεί διδακτικές, ερευνητικές και επιμορφωτικές ανάγκες στο γνωστικό αντικείμενο της Γλωσσολογίας, καθώς και στο γνωστικό αντικείμενο της Γραμματικής και της Διδασκαλίας της. Ειδικότερα, το Εργαστήριο στοχεύει στην κάλυψη βασικών ερευνητικών και διδακτικών αναγκών σε προπτυχιακό και μεταπτυχιακό επίπεδο των συνεργαζόμενων Τμημάτων στο επιστημονικό αντικείμενο της Γλωσσολογίας και στην ανάδειξη του ρόλου της Θεωρητικής Γλωσσολογίας στη Διδασκαλία του γλωσσικού μαθήματος της μητρικής και της ξένης γλώσσας. Επίσης έχει στόχο τη διοργάνωση επιστημονικών ημερίδων και εργαστηρίων επιμόρφωσης εκπαιδευτικών Πρωτοβάθμιας και Δευτεροβάθμιας Εκπαίδευσης καθώς και τη δημιουργία εκπαιδευτικού υλικού ελεύθερης πρόσβασης για τους μαθητές και τους εκπαιδευτικούς του Σχολείου.

Για τον εσωτερικό κανονισμό του εργαστηρίου πατήστε εδώ http://www.gs.uoa.gr/fileadmin/gs.uoa.gr/uploads/ergastiria/Glossologia_kai_Didaskalia_tis_Grammatikis_KANONISMOS_ERGASTIRIOY.pdf

ΙΣΤΟΣΕΛΙΔΑ

Ο δικτυακός τόπος του Τμήματος Γερμανικής Γλώσσας και Φιλολογίας βρίσκεται στη διεύθυνση www.gs.uoa.gr. Εκεί παρέχονται πληροφορίες για τη διάρθρωση του Τμήματος, το πρόγραμμα σπουδών, το περιεχόμενο των μαθημάτων, το ωρολόγιο πρόγραμμα, το πρόγραμμα εξετάσεων, τους διδάσκοντες, τα επιστημονικά συνέδρια και τις ημερίδες, καθώς και τα ερευνητικά προγράμματα του Τμήματος. Επιπλέον, παρέχονται πληροφορίες για υποτροφίες, προγράμματα ανταλλαγών και σπουδές στη Γερμανία.

Στον δικτυακό τόπο του Τμήματος αναρτώνται επίσης ανακοινώσεις που αφορούν τρέχοντα ζητήματα (π.χ. μετάθεση ενός μαθήματος σε άλλη ημερομηνία κλπ.).

Στόχος της ιστοσελίδας είναι η διαρκής ενημέρωση των φοιτητών του Τμήματος καθώς και κάθε άλλου ενδιαφερόμενου σχετικά με θέματα που αφορούν το Τμήμα, καθώς επίσης και τη Γερμανική Γλώσσα και Φιλολογία γενικότερα.

ΠΡΟΓΡΑΜΜΑΤΑ ΣΠΟΥΔΩΝ

Στο Τμήμα Γερμανικής Γλώσσας και Φιλολογίας λειτουργούν τα εξής Προγράμματα Σπουδών:

α) Το Πρόγραμμα Προπτυχιακών Σπουδών (Π.Π.Σ.). Σχετικές πληροφορίες αναφέρονται στον παρόντα Οδηγό Σπουδών, καθώς και στην ιστοσελίδα του Τμήματος.

β) Το Πρόγραμμα Μεταπτυχιακών Σπουδών (Π.Μ.Σ.). Το Π.Μ.Σ. του Τμήματος έχει τίτλο «Γερμανική Φιλολογία: Θεωρία – Εφαρμογές» και περιλαμβάνει δύο κατευθύνσεις:

- i. «Γερμανική Λογοτεχνία: Ελληνογερμανικές σχέσεις στη Λογοτεχνία, τον Πολιτισμό και τις Τέχνες» και
- ii. «Διεπαφές Γλωσσολογίας και Διδακτικής».

Σχετικές πληροφορίες για το Π.Μ.Σ. του Τμήματος αναφέρονται στον σχετικό Οδηγό Σπουδών του Π.Μ.Σ., καθώς και στην ιστοσελίδα <https://master.gs.uoa.gr/>.

Στο Τμήμα Γερμανικής Γλώσσας και Φιλολογίας λειτουργούν επίσης διδακτορικές σπουδές σύμφωνα με σχετικό θεσμικό πλαίσιο. Σχετικές πληροφορίες αναφέρονται στον Κανονισμό Διδακτορικών Σπουδών http://www.gs.uoa.gr/fileadmin/gs.uoa.gr/uploads/metaptyxiaka/PMS_DIDAKTORIKA_NEOS_KANONISMOS.pdf.

ΠΡΟΓΡΑΜΜΑ ΠΡΟΠΤΥΧΙΑΚΩΝ ΣΠΟΥΔΩΝ



ΕΙΣΑΓΩΓΗ

Η Γερμανική Γλώσσα και Φιλολογία διδάσκεται στο Πανεπιστήμιο Αθηνών από το 1960, όταν λειτούργησε για πρώτη φορά η αντίστοιχη έδρα στη Φιλοσοφική Σχολή. Το 1977 ιδρύεται με πρωτοβουλία του τότε καθηγητή της έδρας Κλάους Μπέτσεν το Τμήμα Γερμανικής Γλώσσας και Φιλολογίας, σκοπός του οποίου είναι «η διδασκαλία της Γερμανικής Γλώσσας, Φιλολογίας και Λογοτεχνίας και η κατάρτισις καθηγητών, ικανών να διδάξουν την Γερμανικήν Γλώσσαν και Φιλολογίαν» (Ν. 540/15.2.1977). Από τότε μέχρι σήμερα το Τμήμα συνεχώς εξελίσσεται, αυξάνοντας τον αριθμό των φοιτητών και των διδασκόντων, αλλά και βελτιώνοντας το Πρόγραμμα Σπουδών του, προσαρμόζοντάς το στις σύγχρονες επιστημονικές απαιτήσεις και διδακτικές ανάγκες.

ΑΝΤΙΚΕΙΜΕΝΟ – ΣΚΟΠΟΣ ΤΟΥ ΠΡΟΓΡΑΜΜΑΤΟΣ ΠΡΟΠΤΥΧΙΑΚΩΝ ΣΠΟΥΔΩΝ (Π.Π.Σ.)

Ο κύριος σκοπός του Π.Π.Σ. του Τμήματος Γερμανικής Γλώσσας και Φιλολογίας είναι η καλλιέργεια και προαγωγή της διδασκαλίας και της έρευνας της Γερμανικής Φιλολογίας, η παροχή γενικών και εξειδικευμένων γνώσεων καθώς και η ανάπτυξη δεξιοτήτων και ικανοτήτων στα γνωστικά αντικείμενα της Γερμανικής Γλώσσας και Φιλολογίας, σύμφωνα με τις απαιτήσεις της επιστήμης και τις σύγχρονες ανάγκες της αγοράς εργασίας στην Ελλάδα και διεθνώς. Ειδικότερα, στόχοι του Π.Π.Σ. είναι:

- να καλλιεργεί και να προάγει τη γνώση της γερμανικής γλώσσας, λογοτεχνίας και πολιτισμού,
- να καλλιεργεί και να προάγει τη γνώση της γλωσσολογικής επιστήμης, της θεωρίας και των εφαρμογών της, ειδικότερα στους τομείς της συγκριτικής γλωσσολογίας (γερμανικά – ελληνικά) και της διδακτικής της Γερμανικής ως ξένης γλώσσας,
- να καλλιεργεί και να προάγει τη γνώση της γερμανόφωνης λογοτεχνίας από τον 18ο αιώνα μέχρι σήμερα, εστιάζοντας σε ζητήματα ιστορίας και θεωρίας της λογοτεχνίας, αλλά και συγκριτικής γραμματολογίας,

- να παρέχει στους φοιτητές τα απαραίτητα εφόδια που εξασφαλίζουν την άρτια κατάρτισή τους για επιστημονική και επαγγελματική σταδιοδρομία,
- να αποκτούν οι φοιτητές γνώσεις τόσο γενικές όσο και εξειδικευμένες, καθώς και τα μεθοδολογικά-ερευνητικά εργαλεία για την εμβάθυνση στα επιμέρους γνωστικά αντικείμενα του Τμήματος,
- να συμβάλλει όσο το δυνατόν πιο ενεργά στον διεθνή επιστημονικό διάλογο στους επιμέρους τομείς της Επιστήμης της Λογοτεχνίας, του Πολιτισμού, της Γλωσσολογίας, της Μετάφρασης και της Διδακτικής της Γερμανικής ως ξένης γλώσσας.

ΟΡΓΑΝΩΣΗ Π.Π.Σ.

Το Πρόγραμμα Σπουδών του Τμήματος είναι οργανωμένο με τρόπο ώστε οι φοιτητές να αποκτήσουν την απαραίτητη θεωρητική και πρακτική κατάρτιση στους δύο βασικούς επιστημονικούς κλάδους που διδάσκονται στο Τμήμα: τη Λογοτεχνία και τη Γλωσσολογία.

Επισημαίνεται ότι η διάρθρωση του Προγράμματος Σπουδών περιλαμβάνει την επιλογή μαθημάτων που διασφαλίζουν την πιστοποιημένη Παιδαγωγική και Διδακτική Επάρκεια των αποφοίτων (βλ. παρακάτω, Παράρτημα του παρόντος Οδηγού Σπουδών).

Βασική προϋπόθεση για να μπορέσουν οι φοιτητές να ανταποκριθούν στις απαιτήσεις του προγράμματος είναι η πολύ καλή γνώση της γερμανικής γλώσσας, καθώς τα μαθήματα διεξάγονται στη γερμανική γλώσσα.

ΔΙΑΡΚΕΙΑ ΣΠΟΥΔΩΝ

Ο ελάχιστος χρόνος φοίτησης, που απαιτείται για την απόκτηση πτυχίου, είναι οκτώ (8) εξάμηνα. Κάθε ακαδημαϊκό έτος αποτελείται από δύο εξάμηνα. Τα μαθήματα του χειμερινού εξαμήνου διεξάγονται από τον Οκτώβριο μέχρι τον Ιανουάριο και τα μαθήματα του εαρινού εξαμήνου από τον Μάρτιο μέχρι τον Ιούνιο. Οι ακριβείς ημερομηνίες έναρξης και λήξης των μαθημάτων ανακοινώνονται κάθε φορά από την Κοσμητεία της Φιλοσοφικής Σχολής (<http://www.deanphil.uoa.gr>).

ΣΥΝΟΛΟ ΜΑΘΗΜΑΤΩΝ

Κάθε φοιτητής πρέπει να παρακολουθήσει στη διάρκεια των σπουδών του συνολικά 44 μαθήματα (40 του Τμήματος Γερμανικής Γλώσσας και Φιλολογίας και τέσσερα (4) μαθήματα από άλλα Τμήματα της Φιλοσοφικής Σχολής). Όλα τα μαθήματα είναι τρίωρα. Ως «μάθημα» θεωρείται και η υποχρεωτική πτυχιακή εργασία.

ΕΥΡΩΠΑΪΚΕΣ ΠΙΣΤΩΤΙΚΕΣ ΜΟΝΑΔΕΣ (ECTS)

Το σύνολο των απαιτούμενων ευρωπαϊκών πιστωτικών μονάδων (ECTS) για τη λήψη πτυχίου είναι **242**. Αναλυτικά οι πιστωτικές μονάδες κατανέμονται ως εξής:

- Μαθήματα Τύπου Α: 4 ECTS ανά μάθημα
- Πρακτικές Γλωσσικές Ασκήσεις: 10 ECTS σύνολο
- Μαθήματα Τύπου Β: 6 ECTS ανά μάθημα
- Μαθήματα από άλλα Τμήματα: 4 ECTS ανά μάθημα
- Πτυχιακή εργασία: 30 ECTS

ΜΑΘΗΜΑΤΑ ΤΥΠΟΥ Α (1ο-4ο ΕΞΑΜΗΝΟ)

(22 υποχρεωτικά μαθήματα)

Τα 22 μαθήματα Τύπου Α, που απευθύνονται στους φοιτητές των τεσσάρων πρώτων εξαμήνων, είναι υποχρεωτικά και έχουν κατά κύριο λόγο εισαγωγικό χαρακτήρα στα επιμέρους επιστημονικά αντικείμενα που διδάσκονται στο Τμήμα. Τα μαθήματα αυτά είναι: δέκα (10) μαθήματα από τον κλάδο της Γλωσσολογίας, δέκα (10) μαθήματα από τον κλάδο της Λογοτεχνίας, το μάθημα «DAY 01 – Πρακτικές Γλωσσικές ασκήσεις» και το μάθημα «DAY 02 – Εισαγωγή στον επιστημονικό τρόπο εργασίας».

Πιο συγκεκριμένα, τα μαθήματα Τύπου Α είναι τα εξής:

I. Κλάδος Γλωσσολογίας

(10 υποχρεωτικά μαθήματα)

1. DGY 10: Εισαγωγή στη Γλωσσολογία

2. DGY 11: Μορφολογία
3. DGY 12: Φωνητική / Φωνολογία
4. DGY 13: Σύνταξη
5. DGY 14: Λεξικολογία
6. DGY 15: Σημασιολογία
7. DGY 16: Συγκριτική Γλωσσολογία
8. DGY 17: Πραγματολογία
9. DGY 18: Εισαγωγή στη Διδακτική της Γερμανικής ως Ξένης Γλώσσας I
10. DGY 19: Εισαγωγή στη Διδακτική της Γερμανικής ως Ξένης Γλώσσας II

Στα μαθήματα Τύπου Α της Γλωσσολογίας προσφέρεται στους φοιτητές ένα ευρύ φάσμα πεδίων γλωσσολογικής ανάλυσης, καθώς και οι απαραίτητες βάσεις στον τομέα της Διδακτικής της ξένης γλώσσας και δη της Γερμανικής. Πιο συγκεκριμένα, το μάθημα της Εισαγωγής στη Γλωσσολογία σηματοδοτεί την πρώτη επαφή των φοιτητών με το επιστημονικό πεδίο της Γλωσσολογίας. Ακολουθούν μαθήματα που επικεντρώνονται σε επιμέρους επίπεδα ανάλυσης της γλώσσας, από τα μαθήματα της Φωνητικής / Φωνολογίας και της Μορφολογίας, στα μαθήματα της Σύνταξης, της Σημασιολογίας και της Πραγματολογίας. Ιδιαίτερη έμφαση ως προς τις διεπαφές της γερμανικής και της ελληνικής γλώσσας δίνεται στο μάθημα της Συγκριτικής Γλωσσολογίας. Στα μαθήματα Εισαγωγή στη Διδακτική της Γερμανικής ως Ξένης Γλώσσας I και Εισαγωγή στη Διδακτική της Γερμανικής ως Ξένης Γλώσσας II οι φοιτητές αποκτούν τις βασικές γνώσεις στο πεδίο της Διδακτικής της γερμανικής γλώσσας, στις οποίες θα εμβαθύνουν στα επόμενα εξάμηνα.

II. Κλάδος Λογοτεχνίας

(10 υποχρεωτικά μαθήματα)

1. DLY 20: Εισαγωγή στην Επιστήμη της Λογοτεχνίας I
2. DLY 21: Εισαγωγή στην Επιστήμη της Λογοτεχνίας II
3. DLY 22: Λογοτεχνία του 18ου αιώνα
4. DLY 23: Λογοτεχνία του 19ου αιώνα

5. DLY 24: Λογοτεχνία του 20ού αιώνα
6. DLY 25: Σύγχρονη Λογοτεχνία
7. DLY 26: Θεωρία της Λογοτεχνίας
8. DLY 27: Συγκριτική Φιλολογία
9. DLY 28: Εισαγωγή στη Θεωρία και Πρακτική της Μετάφρασης
10. DLY 29: Γερμανικός Πολιτισμός

Τα μαθήματα Τύπου Α της Λογοτεχνίας παρέχουν βασικές γνώσεις τόσο στη θεωρία της λογοτεχνίας γενικότερα, όσο και στην ιστορία της γερμανόφωνης λογοτεχνίας. Τέσσερα μαθήματα εστιάζουν σε: βασικές μεθόδους και εργαλεία λογοτεχνικής ανάλυσης (Εισαγωγή στην Επιστήμη της Λογοτεχνίας I και II), σε επίκαιρες θεωρητικές προσεγγίσεις λογοτεχνικών κειμένων (Θεωρία Λογοτεχνίας) και σε βασικές αρχές της συγκριτικής γραμματολογίας (Συγκριτική Φιλολογία). Τέσσερα μαθήματα καλύπτουν τις σημαντικότερες ιστορικές εποχές της νεότερης γερμανόφωνης λογοτεχνίας (Σύγχρονη Λογοτεχνία, Λογοτεχνία του 20ού αιώνα, Λογοτεχνία του 19ου αιώνα και Λογοτεχνία του 18ου αιώνα), λαμβάνοντας ως κριτήριο της επιλογής των λογοτεχνικών κειμένων που μελετώνται τη γλωσσική, ιστορική και πολιτισμική εγγύτητά τους προς τους φοιτητές. Επίσης προσφέρονται: ένα εισαγωγικό μάθημα στη μετάφραση/ μεταφρασεολογία (Εισαγωγή στη Θεωρία και Πρακτική της Μετάφρασης) και ένα στον πολιτισμό των γερμανόφωνων χωρών, με έμφαση στην πολιτική ιστορία από τον Μεσαίωνα μέχρι σήμερα (Γερμανικός Πολιτισμός).

III. DAY 01: Πρακτικές Γλωσσικές Ασκήσεις (ΠΓΑ)

Στόχος των Πρακτικών Γλωσσικών Ασκήσεων (ΠΓΑ) είναι η ενίσχυση της γλωσσικής επάρκειας των φοιτητών, οι οποίοι καλούνται από το πρώτο εξάμηνο των σπουδών τους να ανταποκριθούν στις απαιτήσεις του γερμανόφωνου επιστημονικού λόγου. Με την προσφορά τεσσάρων μαθημάτων γλώσσας, τα οποία διδάσκονται αντίστοιχα στα τέσσερα πρώτα εξάμηνα των σπουδών, επιδιώκεται η συστηματική υποστήριξη των φοιτητών στην ανάπτυξη της γερμανομάθειάς τους, ώστε με την ολοκλήρωση των ΠΓΑ να έχουν αποκτήσει σε προχωρημένο επίπεδο τόσο

γενικές επικοινωνιακές, όσο και τις ειδικές γλωσσικές δεξιότητες που απαιτούν οι σπουδές στο Τμήμα.

Το μάθημα «DAY 01: Πρακτικές Γλωσσικές Ασκήσεις» είναι προαπαιτούμενο για τη συνέχιση των σπουδών στο 5ο εξάμηνο, παρέχει δηλαδή το δικαίωμα παρακολούθησης των μαθημάτων Τύπου Β (5ο ως 8ο εξάμηνο). Ο προβιβάσιμος βαθμός στο μάθημα αυτό είναι ο μέσος όρος που προκύπτει από τους προβιβάσιμους βαθμούς των τεσσάρων μαθημάτων γλώσσας (Γλώσσα I, II, III και IV) (για περισσότερες διευκρινίσεις βλ. το σχετικό «Παράρτημα» παρακάτω).

IV. DAY 02: Εισαγωγή στον επιστημονικό τρόπο εργασίας

Το μάθημα «DAY 02: Εισαγωγή στον επιστημονικό τρόπο εργασίας» είναι επίσης προαπαιτούμενο για τη συνέχιση των σπουδών στο 5ο εξάμηνο και το δικαίωμα παρακολούθησης μαθημάτων Τύπου Β (5ο ως 8ο εξάμηνο). Το μάθημα διδάσκεται στο 3ο εξάμηνο και επαναλαμβάνεται στο 4ο εξάμηνο για όσους φοιτητές δεν το έχουν κατοχυρώσει.

Ενδεικτικό Πρόγραμμα Σπουδών για τα μαθήματα Τύπου Α (1ο-4ο εξάμηνο)²

(Η διάταξη κατά εξάμηνα είναι ενδεικτική!)

1ο ΕΞΑΜΗΝΟ		ECTS
1.	Γλώσσα I	-
2.	Εισαγωγή στη Γλωσσολογία	4
3.	Μορφολογία	4
4.	Φωνητική/Φωνολογία	4
5.	Εισαγωγή στην Επιστήμη της Λογοτεχνίας I	4
6.	Σύγχρονη Λογοτεχνία	4
7.	Μάθημα από άλλο Τμήμα ³	4

2 Στα εξάμηνα 5-8 οι φοιτητές διαμορφώνουν το προσωπικό τους πρόγραμμα μαθημάτων επιλέγοντας τα μαθήματα που θα παρακολουθήσουν σε κάθε εξάμηνο από τα προσφερόμενα μαθήματα Τύπου Β. Για τον λόγο αυτόν δεν προτείνεται ενδεικτικό πρόγραμμα για τα εξάμηνα αυτά.

3 Για την επιλογή των μαθημάτων από άλλα Τμήματα βλ. παρακάτω το σχετικό κεφάλαιο.

2ο ΕΞΑΜΗΝΟ		ECTS
1.	Γλώσσα II	-
2.	Σύνταξη	4
3.	Εισαγωγή στη Διδακτική της Γερμανικής ως Ξένης Γλώσσας I	4
4.	Εισαγωγή στην Επιστήμη της Λογοτεχνίας II	4
5.	Λογοτεχνία του 20ού αιώνα	4
6.	Γερμανικός Πολιτισμός	4
7.	Μάθημα από άλλο Τμήμα ⁴	4
3ο ΕΞΑΜΗΝΟ		ECTS
1.	Γλώσσα III	-
2.	Εισαγωγή στον Επιστημονικό Τρόπο Εργασίας	4
3.	Λεξικολογία	4
4.	Συγκριτική Γλωσσολογία	4
5.	Εισαγωγή στη Διδακτική της Γερμανικής ως Ξένης Γλώσσας II	4
6.	Λογοτεχνία του 18ου αιώνα	4
7.	Συγκριτική Φιλολογία	4
8.	Μάθημα από άλλο Τμήμα ⁴	4
4ο ΕΞΑΜΗΝΟ		ECTS
1.	Γλώσσα IV	10 ⁴
2.	Σημασιολογία	4
3.	Πραγματολογία	4
4.	Λογοτεχνία του 19ου αιώνα	4
5.	Θεωρία της Λογοτεχνίας	4
6.	Εισαγωγή στη Θεωρία και Πρακτική της Μετάφρασης	4
7.	Μάθημα από άλλο Τμήμα ⁴	4

⁴ Τα 10 ECTS των Πρακτικών Γλωσσικών Ασκήσεων κατοχυρώνονται μετά την επιτυχή εξέταση και στα τέσσερα μαθήματα γλώσσας (Γλώσσα I, Γλώσσα II, Γλώσσα III και Γλώσσα IV).

ΜΑΘΗΜΑΤΑ ΤΥΠΟΥ Β (5ο-8ο ΕΞΑΜΗΝΟ)

Τα μαθήματα Τύπου Β απευθύνονται στους φοιτητές των εξαμήνων 5-8, εμβαθύνουν στα επιμέρους επιστημονικά αντικείμενα και συχνά έχουν σεμιναριακό χαρακτήρα. Χωρίζονται σε Μαθήματα Υποχρεωτικής Επιλογής και σε Μαθήματα Ελεύθερης Επιλογής.

Μαθήματα Υποχρεωτικής Επιλογής

(12 υποχρεωτικά μαθήματα)

Τα μαθήματα των δύο κλάδων, Γλωσσολογίας και Λογοτεχνίας, χωρίζονται σε Ενότητες. Από το σύνολο των μαθημάτων που προσφέρονται στις Ενότητες αυτές, οι φοιτητές οφείλουν να επιλέξουν έξι (6) μαθήματα από τον κλάδο της Γλωσσολογίας⁵ και έξι (6) μαθήματα από τον κλάδο της Λογοτεχνίας, συγκεκριμένα ως εξής:

I. Κλάδος Γλωσσολογίας (3 Ενότητες: Α, Β και Γ):

- από την Ενότητα Α: δύο μαθήματα
- από την Ενότητα Β: δύο μαθήματα
- από την Ενότητα Γ: δύο μαθήματα

II. Κλάδος Λογοτεχνίας (3 Ενότητες: Α, Β, και Γ):

- από την Ενότητα Α: δύο μαθήματα
- από την Ενότητα Β: δύο μαθήματα
- από την Ενότητα Γ: δύο μαθήματα

I. Κλάδος Γλωσσολογίας

Τα ευρύ φάσμα πεδίων γλωσσολογικής ανάλυσης και γλωσσολογικών εφαρμογών αποτελεί χαρακτηριστικό στοιχείο των μαθημάτων της Γλωσσολογίας που απευθύνονται στους φοιτητές των εξαμήνων 5^ο έως 8^ο (μαθήματα Τύπου Β). Πρόκειται για μαθήματα συνήθως σεμιναριακού χαρακτήρα που εμβαθύνουν στα επιμέρους επιστημονικά αντικείμενα της Γλωσσολογίας και χωρίζονται σε τρεις Ενότητες, Α, Β και Γ. Από κάθε

⁵ Για τα μαθήματα του Κλάδου της Γλωσσολογίας που αφορούν την Πιστοποίηση της Παιδαγωγικής και Διδακτικής Επάρκειας βλ. παρακάτω, στο Παράρτημα του παρόντος Οδηγού Σπουδών.

Ενότητα είναι υποχρεωτική η επιλογή δύο μαθημάτων (Μαθήματα Υποχρεωτικής Επιλογής).

Τα μαθήματα Γλωσσολογίας της Ενότητας Α εστιάζουν κυρίως στην γλωσσολογική ανάλυση. Τα μαθήματα αυτά είτε *εμβαθύνουν* στα μαθήματα των τεσσάρων πρώτων εξαμήνων (Μαθήματα Τύπου Α), όπως: Φωνητική / Φωνολογία, Μορφολογία, Θεωρία Σύνταξης, Ζητήματα Γερμανικής Σύνταξης, Λεξικολογία, Συγκριτική Γλωσσολογία, Σημασιολογία, είτε εστιάζουν σε *σημαντικούς επιμέρους τομείς*, οι οποίοι συνδέονται με τα μαθήματα Τύπου Α (Φρασεολογία, Διάδραση Γλωσσικών Επιπέδων, Θεωρίες Γλωσσικής Κατάκτησης, Γλωσσικές Ποικιλίες, Γλωσσολογικές Θεωρίες, Φιλοσοφία της Γλώσσας και Γλωσσική Μεταβολή / Ιστορία της Γλώσσας).

Τα μαθήματα Γλωσσολογίας της Ενότητας Β καλύπτουν ένα ευρύ πεδίο θεωρητικών αναλύσεων και εφαρμογών της Γλωσσολογίας, όπως είναι η Κειμενογλωσσολογία, η Ανάλυση προφορικού λόγου, η Πραγματολογία, η Κοινωνιογλωσσολογία, η Εμπειρική γλωσσολογική έρευνα, η Θεωρία και πρακτική της μετάφρασης, η Υπολογιστική Γλωσσολογία και η Κατάκτηση δεύτερης / ξένης γλώσσας.

Τα μαθήματα της Ενότητας Γ καλύπτουν τον τομέα της Διδακτικής της ξένης Γλώσσας και αφορούν Θεωρίες Μάθησης και Μεθόδους διδασκαλίας της Γερμανικής ως ξένης γλώσσας, την Ανάλυση και τον Σχεδιασμό διδακτικού υλικού, τον Σχεδιασμό και την Οργάνωση μαθημάτων, τις Νέες Τεχνολογίες στην εκμάθηση της ξένης γλώσσας, τη Διδασκαλία της Γερμανικής στην πρωτοβάθμια εκπαίδευση, καθώς και την Ανάπτυξη δραστηριοτήτων και ικανοτήτων στο μάθημα της Γερμανικής ως ξένης γλώσσας.

Η διασύνδεση των τριών Ενοτήτων (Α, Β και Γ) διασφαλίζεται από την κοινή συνισταμένη όλων των εν λόγω μαθημάτων, η οποία είναι η παροχή της απαιτούμενης επιστημονικής γνώσης στον επιστημονικό κλάδο της Γλωσσολογίας και η εφαρμογή των γνώσεων αυτών κυρίως στη διδακτική πράξη, αλλά και στην αξιοποίηση των εν λόγω γνώσεων σε άλλα επιστημονικά πεδία. Έτσι, μεταξύ άλλων, υπάρχει και διασύνδεση με τον επιστημονικό κλάδο της Μετάφρασης / Μεταφρασεολογίας.

Συγκεκριμένα, οι τρεις Ενότητες της Γλωσσολογίας περιλαμβάνουν τα εξής μαθήματα:

Ενότητα Α:

(υποχρεωτική επιλογή: 2 μαθήματα)

1. DGA 30: Φωνητική / Φωνολογία
2. DGA 31: Μορφολογία
3. DGA 32: Θεωρία Σύνταξης
4. DGA 33: Ζητήματα Γερμανικής Σύνταξης
5. DGA 34: Λεξικολογία
6. DGA 36: Συγκριτική Γλωσσολογία
7. DGA 38: Φρασεολογία
8. DGB 38: Σημασιολογία
9. DGB 40: Διάδραση Γλωσσικών Επιπέδων
10. DGB 41: Θεωρίες Γλωσσικής Κατάκτησης
11. DGB 45: Γλωσσικές Ποικιλίες
12. DGC 46: Γλωσσολογικές Θεωρίες
13. DGC 47: Φιλοσοφία της Γλώσσας
14. DGC 50: Γλωσσική Μεταβολή / Ιστορία της Γλώσσας

Ενότητα Β:

(υποχρεωτική επιλογή: 2 μαθήματα)

1. DGA 35: Κειμενογλωσσολογία
2. DGA 37: Ανάλυση Προφορικού Λόγου
3. DGB 39: Πραγματολογία
4. DGB 42: Κατάκτηση Δεύτερης / Ξένης Γλώσσας, Διγλωσσία
5. DGB 43: Κοινωνιογλωσσολογία
6. DGB 44: Εμπειρική Γλωσσολογική Έρευνα
7. DGB 46: Γλωσσολογία της Γραφής
8. DGB 47: Θεωρίες κατάκτησης Δεύτερης / Ξένης Γλώσσας
9. DGC 48: Θεωρία και Πρακτική της Μετάφρασης
10. DGC 49: Υπολογιστική Γλωσσολογία

11. DGC 51: Θεωρία της Ανάγνωσης

Ενότητα Γ:

(υποχρεωτική επιλογή: 2 μαθήματα)

1. DGD 50: Θεωρίες Μάθησης και Μέθοδοι Διδασκαλίας της Γερμανικής ως Ξένης Γλώσσας
2. DGD 51: Ανάλυση και Σχεδιασμός Διδακτικού Υλικού
3. DGD 52: Σχεδιασμός και Οργάνωση Μαθημάτων / Πρακτική Άσκηση
4. DGD 53: Αξιολόγηση Γλωσσικής Κατάρτισης και Διδασκαλίας / Πρακτική Άσκηση
5. DGD 54: Νέες Τεχνολογίες στην Εκμάθηση της Ξένης Γλώσσας
6. DGD 55: Η Γερμανική ως Δεύτερη Ξένη Γλώσσα
7. DGD 56: Η Διδασκαλία της Γερμανικής στην Πρωτοβάθμια Εκπαίδευση
8. DGD 57: Ανάπτυξη Γραπτών Δραστηριοτήτων στη Διδασκαλία της Γερμανικής ως Ξένης Γλώσσας
9. DGD 58: Ανάπτυξη Προφορικών Δραστηριοτήτων στη Διδασκαλία της Γερμανικής ως Ξένης Γλώσσας
10. DGD 59: Ανάπτυξη Δραστηριοτήτων Διαμεσολάβησης στη Διδασκαλία της Γερμανικής ως Ξένης Γλώσσας
11. DGD 60: Ανάπτυξη Γραμματικής Ικανότητας στη Διδασκαλία της Γερμανικής ως Ξένης Γλώσσας
12. DGD 61: Ανάπτυξη Λεξιλογικής Ικανότητας στη Διδασκαλία της Γερμανικής ως Ξένης Γλώσσας
13. DGD 62: Ανάπτυξη Φωνολογικής Ικανότητας στη Διδασκαλία της Γερμανικής ως Ξένης Γλώσσας
14. DGD 63: Ανάπτυξη Πραγματολογικής Ικανότητας στη Διδασκαλία της Γερμανικής ως Ξένης Γλώσσας
15. DGD 64: Ανάπτυξη Κοινωνιογλωσσολογικής Ικανότητας στη Διδασκαλία της Γερμανικής ως Ξένης Γλώσσας

II. Κλάδος Λογοτεχνίας

Τα μαθήματα Τύπου Β της Λογοτεχνίας έχουν κατά κανόνα σεμιναρικό χαρακτήρα και εμβαθύνουν στα επιμέρους επιστημονικά αντικείμενα της

Επιστήμης της Λογοτεχνίας. Χωρίζονται επίσης σε τρεις Ενότητες, Α, Β και Γ. Από κάθε Ενότητα είναι υποχρεωτική η επιλογή δύο μαθημάτων (Μαθήματα Υποχρεωτικής Επιλογής).

Τα μαθήματα της Ενότητας Α εμβαθύνουν στην ιστορία της γερμανόφωνης λογοτεχνίας από την εποχή του Διαφωτισμού μέχρι τη σύγχρονη λογοτεχνία του 21ου αιώνα, όπως αυτή διαμορφώνεται μετά την πτώση του Τείχους του Βερολίνου το 1989. Τα μαθήματα αυτά δεν εστιάζουν μόνο σε σημαντικά λογοτεχνικά ρεύματα (π.χ. Θύελλα και Ορμή, Κλασικισμός, Ρομαντισμός, Ρεαλισμός, Νατουραλισμός, Εξπρεσιονισμός κ.ά.), αλλά και στο έργο σημαντικών μεμονωμένων γερμανόφωνων συγγραφέων που δεν μπορούν να ενταχθούν σε συγκεκριμένη εποχή (π.χ. Friedrich Hölderlin, Heinrich von Kleist, Jean Paul, Bertolt Brecht, Franz Kafka, Thomas Mann).

Τα μαθήματα της Ενότητας Β αφορούν τη Θεωρία της Λογοτεχνίας. Αφενός εξειδικεύουν τις γνώσεις που αποκτήθηκαν στα μαθήματα της Λογοτεχνίας Τύπου Α (π.χ. Αρχές Ανάλυσης και Σύγχρονα Ρεύματα, Θεωρία των Λογοτεχνικών Ειδών –Πεζογραφία, Ποίηση, Δράμα– Συγκριτική Γραμματολογία ή Γερμανική Λογοτεχνία και –αρχαία και νεότερη– Ελλάδα), αφετέρου διευρύνουν τον ορίζοντα των αμιγώς φιλολογικών σπουδών, εξετάζοντας σχέσεις και διεπαφές της λογοτεχνίας με άλλες επιστήμες ή πεδία (Λογοτεχνία και Μέσα, Λογοτεχνία και Ανθρωπολογία, Λογοτεχνία και Φύλο).

Ως προς την Ενότητα Γ της Λογοτεχνίας, ορισμένα μαθήματα εμβαθύνουν στη λογοτεχνική μετάφραση και στη διδακτική λογοτεχνικών κειμένων, ενώ άλλα μαθήματα έχουν ως αντικείμενο τον πολιτισμό των γερμανόφωνων χωρών. Πιο συγκεκριμένα, τα δύο μαθήματα λογοτεχνικής μετάφρασης δίνουν έμφαση σε συγκεκριμένες εποχές της γερμανόφωνης λογοτεχνίας, (π.χ. στον Διαφωτισμό, τον Κλασικισμό, τον Ρομαντισμό κλπ.) ή στο λογοτεχνικό είδος, δηλαδή την ποίηση, τον πεζό λόγο και το δράμα. Στο μάθημα «Κριτική Λογοτεχνικής Μετάφρασης» σχολιάζονται και αξιολογούνται δημοσιευμένες μεταφράσεις γερμανικών κειμένων στην ελληνική γλώσσα, ενώ τα δύο μαθήματα διδακτικής λογοτεχνικών κειμένων εξετάζουν τρόπους ένταξης της λογοτεχνίας στη διδασκαλία της γερμανικής γλώσσας. Τα μαθήματα που έχουν ως αντικείμενο τον πολιτισμό των γερμανόφωνων χωρών εστιάζουν σε επιλεγμένες εποχές της πολιτικής

ιστορίας, ή σε επιμέρους πεδία, όπως η Αισθητική και η Ιστορία της Τέχνης, η Ιστορία της Φιλοσοφίας, καθώς και σε διαπολιτισμικά ζητήματα.

Η διασύνδεση των τριών Ενοτήτων (Α, Β και Γ) διασφαλίζεται από την κοινή συνισταμένη όλων των εν λόγω μαθημάτων, η οποία είναι η παροχή επιστημονικής γνώσης και στέρεης φιλολογικής κατάρτισης. Η Λογοτεχνία δεν αντιμετωπίζεται ως μεμονωμένο πολιτισμικό φαινόμενο, αλλά ως μέρος ενός ιστορικού και πολιτισμικού γίνεσθαι, η γνώση του οποίου είναι απαραίτητη προϋπόθεση όχι μόνο για την κατανόηση της λογοτεχνίας αυτής καθαυτής, αλλά βεβαίως και για τη μετάφρασή της ή την αξιοποίησή της στη διδακτική πράξη.

Συγκεκριμένα, οι τρεις Ενότητες της Λογοτεχνίας περιλαμβάνουν τα εξής μαθήματα:

Ενότητα Α:

(υποχρεωτική επιλογή: 2 μαθήματα)

1. DLA 60: Διαφωτισμός / Θύελλα και Ορμή
2. DLA 61: Κλασικισμός
3. DLA 63: Ρομαντισμός
4. DLA 62: Hölderlin / Kleist / Jean Paul
5. DLA 69: Vormärz / Biedermeier / Ρεαλισμός
6. DLA 64: Νατουραλισμός / Fin de siècle / Εξηρессиονισμός
7. DLA 65: Λογοτεχνία μεταξύ 1900 και 1945
8. DLA 66: Brecht / Kafka / Thomas Mann
9. DLA 67: Λογοτεχνία μετά το 1945
10. DLA 68: Λογοτεχνία μετά το 1989

Ενότητα Β:

(υποχρεωτική επιλογή: 2 μαθήματα)

1. DLB 68: Θεωρία της Λογοτεχνίας: Αρχές Ανάλυσης και Σύγχρονα Ρεύματα
2. DLB 69: Θεωρία Λογοτεχνικών Ειδών I: Πεζογραφία
3. DLB 70: Θεωρία Λογοτεχνικών Ειδών II: Ποίηση

4. DLB 76: Θεωρία Λογοτεχνικών Ειδών III: Δράμα
5. DLB 71: Λογοτεχνία και Μέσα
6. DLB 72: Λογοτεχνία και Φύλο
7. DLB 73: Συγκριτική Γραμματολογία, Παγκόσμια / Ευρωπαϊκή Λογοτεχνία
8. DLB 74: Ελληνική Αρχαιότητα στη Γερμανική Λογοτεχνία
9. DLB 75: Γερμανική Λογοτεχνία και Νεότερη Ελλάδα
10. DLB 77: Λογοτεχνία και Ανθρωπολογία

Ενότητα Γ:

(υποχρεωτική επιλογή: 2 μαθήματα)

1. DLC 76: Μετάφραση Λογοτεχνικών Κειμένων και Δοκιμίων με έμφαση στην Ιστορική Εποχή
2. DLC 77: Μετάφραση Λογοτεχνικών Κειμένων και Δοκιμίων με έμφαση στο Λογοτεχνικό Είδος
3. DLC 78: Κριτική Λογοτεχνικής Μετάφρασης
4. DLC 80: Διδακτική Λογοτεχνικών Κειμένων I
5. DLC 79: Διδακτική Λογοτεχνικών Κειμένων II
6. DLD 80: Αισθητική / Τέχνη
7. DLD 81: Διαπολιτισμικά Ζητήματα
8. DLD 82: Γερμανική Ιστορία
9. DLD 83: Γερμανική Φιλοσοφία
10. DLD 84: Σύγχρονος Γερμανικός Πολιτισμός
11. DLD 85: Ιστορία των Ιδεών

Μαθήματα Ελεύθερης Επιλογής

(ελεύθερη επιλογή: 5 μαθήματα)

Εκτός από τα παραπάνω δώδεκα μαθήματα υποχρεωτικής επιλογής (τα οποία αντιστοιχούν συνολικά σε 72 ECTS), οι φοιτητές πρέπει να επιλέξουν επιπλέον πέντε (5) ακόμα μαθήματα Τύπου Β (που αντιστοιχούν σε 30 ECTS)

από όποιον κλάδο και από όποια ενότητα επιθυμούν (Γλωσσολογία ή/και Λογοτεχνία).

Επισημαίνεται ότι με τα Μαθήματα Ελεύθερης Επιλογής πρέπει να καλυφθούν τυχόν κενά στον απαιτούμενο αριθμό μαθημάτων που οδηγούν στην Παιδαγωγική και Διδακτική Επάρκεια (βλ. παρακάτω, Παράρτημα).

ΜΑΘΗΜΑΤΑ ΑΠΟ ΆΛΛΑ ΤΜΗΜΑΤΑ

(4 μαθήματα επιλογής)

Για τη λήψη του πτυχίου απαιτείται επιπλέον η παρακολούθηση τεσσάρων (4) μαθημάτων που προσφέρονται από άλλα Τμήματα της Φιλοσοφικής Σχολής. Προτείνεται οι φοιτητές να παρακολουθήσουν περισσότερα μαθήματα του ίδιου γνωστικού αντικειμένου, έτσι ώστε να αποκτήσουν πληρέστερη επιστημονική κατάρτιση στο αντικείμενο αυτό.

Επισημαίνεται ότι οι φοιτητές οφείλουν να επιλέξουν τουλάχιστον ένα μάθημα είτε από το Παιδαγωγικό Τμήμα Δευτεροβάθμιας Εκπαίδευσης είτε από το Τμήμα Ψυχολογίας που περιλαμβάνονται στα απαιτούμενα μαθήματα για την Παιδαγωγική και Διδακτική Επάρκεια (βλ. παρακάτω).

Τα προσφερόμενα μαθήματα ανακοινώνονται κάθε εξάμηνο από τη Γραμματεία του Τμήματος. Σημειώνεται ότι στα μαθήματα επιλογής από άλλα Τμήματα δεν περιλαμβάνονται οι Πρακτικές Γλωσσικές Ασκήσεις των Τμημάτων αυτών.

ΕΞΕΤΑΣΕΙΣ

Η μορφή εξέτασης για κάθε μάθημα (γραπτή εξέταση, προφορική εξέταση, πρόοδος, γραπτή εργασία κ.ά.) καθορίζεται από τον διδάσκοντα και από το είδος του μαθήματος. Οι εξεταστικές περιόδους είναι: τον Φεβρουάριο για τα μαθήματα του χειμερινού εξαμήνου και τον Ιούνιο για τα μαθήματα του εαρινού εξαμήνου. Η επαναληπτική εξεταστική περίοδος για τα μαθήματα και των δύο εξαμήνων είναι τον Σεπτέμβριο.

Μη προβιάσιμος βαθμός σε μάθημα Τύπου Α συνεπάγεται την εκ νέου εξέτασή του σε επόμενο εξάμηνο. Σε περίπτωση αποτυχίας σε μάθημα Τύπου Β ο φοιτητής μπορεί να επιλέξει είτε το ίδιο είτε και διαφορετικό μάθημα σε επόμενο εξάμηνο.

Στα μαθήματα Τύπου Β οι φοιτητές κατά κανόνα εκπονούν επιστημονικές εργασίες. Η αξιολόγηση των φοιτητών μπορεί ωστόσο να γίνει και με γραπτή ή προφορική εξέταση ή/και με συνδυασμό όλων των παραπάνω. Το θέμα της εργασίας καθορίζεται σε συνεννόηση με τον διδάσκοντα. Εργασίες που παραδίδονται χωρίς προηγούμενη συνεννόηση με τον διδάσκοντα, δεν γίνονται δεκτές. Η παράδοση των εργασιών γίνεται το αργότερο στο τέλος κάθε εξεταστικής περιόδου. Οι δύο εξεταστικές περίοδοι (κανονική και επαναληπτική) ισχύουν και για τις εργασίες. Επισημαίνεται ότι παρασιώπηση βιβλιογραφικών ή άλλων πηγών, όπως και οποιαδήποτε μορφή λογοκλοπής σε κάθε εργασία, συμπεριλαμβανομένης της πτυχιακής, συνεπάγεται απόρριψη της εργασίας.⁶

ΠΤΥΧΙΑΚΗ ΕΡΓΑΣΙΑ

Για την απόκτηση πτυχίου κάθε φοιτητής οφείλει να συντάξει πτυχιακή εργασία, η οποία πραγματεύεται κάποιο θέμα από τη Γλωσσολογία ή τη Λογοτεχνία και πληροί συγκεκριμένες επιστημονικές απαιτήσεις, όπως:

- πρωτοτυπία στην επιλογή του θέματος,
- σαφής οριοθέτηση του θέματος,
- εκτενής παράθεση, παρουσίαση, σχολιασμός και τεκμηρίωση σχετικών με το θέμα απόψεων και θέσεων, όπως αυτές προκύπτουν από τη βιβλιογραφία,
- διατύπωση συμπερασμάτων και
- ευχέρεια στη χρήση του επιστημονικού λόγου στη γερμανική γλώσσα.

Η πτυχιακή εργασία πρέπει να έχει έκταση 40-50 σελίδες (12.000-15.000 λέξεις).⁷ Το θέμα καθορίζεται σε συνεννόηση με τον διδάσκοντα τις πρώτες δεκαπέντε (15) ημέρες μετά την έναρξη των μαθημάτων κάθε εξαμήνου. Η

6 Για θέματα δεοντολογίας και τήρησης των κανόνων του επιστημονικού τρόπου εργασίας, στις εργασίες των επιμέρους μαθημάτων (σεμιναριακές), ισχύει ό,τι ισχύει και για την πτυχιακή εργασία (βλ. παρακάτω). Για τις προδιαγραφές, τα κριτήρια αξιολόγησης και την απαιτούμενη «Δήλωση περί μη λογοκλοπής» υπάρχουν σχετικές πληροφορίες στην ιστοσελίδα του Τμήματος (http://www.gs.uoa.gr/_proptyxiakes-spoyses/graptes-ergasies-prodiagrafes-kai-kritiria-a3iologhshs.html).

7 Οι προδιαγραφές σύνταξης πτυχιακής εργασίας αναφέρονται αναλυτικά εδώ: <http://www.gs.uoa.gr/proptyxiakes-spoyses/graptes-ergasies-prodiagrafes-kai-kritiria-a3iologhshs.html>.

τελική παράδοση της εργασίας γίνεται το αργότερο μέχρι το τέλος της εξεταστικής περιόδου. Η πτυχιακή εργασία μπορεί να συνοδεύεται από προφορική εξέταση κατά την κρίση του διδάσκοντα. Στην περίπτωση που η πτυχιακή εργασία απορριφθεί, ο φοιτητής έχει τη δυνατότητα να την υποβάλει μία μόνο ακόμη φορά. Σε περίπτωση νέας απόρριψης, ο φοιτητής οφείλει να συγγράψει πτυχιακή εργασία με διαφορετικό θέμα, πάντα σε συνεννόηση είτε με τον ίδιο είτε με άλλον διδάσκοντα.

Επισημαίνεται ότι παρασιώπηση βιβλιογραφικών ή άλλων πηγών, όπως και οποιαδήποτε μορφή λογοκλοπής σε κάθε εργασία, συμπεριλαμβανομένης της πτυχιακής, συνεπάγεται απόρριψη της εργασίας. Για τον λόγο αυτόν η πτυχιακή εργασία, όπως και οι σεμιναριακές εργασίες, πρέπει να συνοδεύεται από τη «Δήλωση περί μη λογοκλοπής» (βλ. παραπάνω, υποσημείωση 6). Σε περίπτωση που διαπιστωθεί λογοκλοπή σε σεμιναριακή ή πτυχιακή εργασία, επαφίεται στην κρίση του διδάσκοντα εάν θα συνεχίσει τη συνεργασία του με τον συγκεκριμένο φοιτητή, αναθέτοντάς του νέο θέμα για εκπόνηση εργασίας. Η διορθωμένη εργασία ή η νέα εργασία παραδίδεται την αμέσως επόμενη εξεταστική περίοδο.

Η συγγραφή της πτυχιακής εργασίας γίνεται κατά τη διάρκεια του 8ου εξαμήνου. Προϋπόθεση για να συντάξει ο φοιτητής πτυχιακή εργασία, είναι να έχει ολοκληρώσει το 7ο εξάμηνο σπουδών (να φοιτά δηλαδή στο 8ο ή μεγαλύτερο εξάμηνο), και, βεβαίως, να έχει εξεταστεί επιτυχώς στα δύο προαπαιτούμενα μαθήματα («DAY 01: Πρακτικές Γλωσσικές Ασκήσεις» και «DAY 02: Εισαγωγή στον επιστημονικό τρόπο εργασίας»). Η καταχώρηση βαθμολογίας της πτυχιακής εργασίας προϋποθέτει δήλωση στο my-studies εντός της προκαθορισμένης από τη Γραμματεία προθεσμίας δήλωσης μαθημάτων εκάστου εξαμήνου.

Η πτυχιακή εργασία αντιστοιχεί σε τριάντα (30) ECTS. Ο βαθμός της πτυχιακής εργασίας έχει συντελεστή βαρύτητας 5 κατά τον υπολογισμό του βαθμού πτυχίου (βλ. παρακάτω).

ΠΙΣΤΟΠΟΙΗΣΗ ΠΑΙΔΑΓΩΓΙΚΗΣ ΚΑΙ ΔΙΔΑΚΤΙΚΗΣ ΕΠΑΡΚΕΙΑΣ (ΠΔΕ)

Για τη λήψη πτυχίου είναι απαραίτητη η επιτυχής εξέταση σε μαθήματα Παιδαγωγικής και Διδακτικής Επάρκειας, τα οποία εμπίπτουν στις εξής Θεματικές Ενότητες και αντιστοιχούν σε τριάντα (30) τουλάχιστον ευρωπαϊκές πιστωτικές μονάδες (ECTS):⁸

1^η Θεματική Ενότητα: Θέματα εκπαίδευσης και αγωγής (Απαιτείται η επιτυχής εξέταση σε ένα τουλάχιστον μάθημα.)

2^η Θεματική Ενότητα: Θέματα μάθησης και διδασκαλίας (Απαιτείται η επιτυχής εξέταση σε ένα τουλάχιστον μάθημα.)

3^η Θεματική Ενότητα: Ειδική Διδακτική και πρακτική άσκηση (Απαιτείται η επιτυχής εξέταση σε τέσσερα τουλάχιστον μαθήματα.)

Περισσότερες διευκρινίσεις για την ΠΔΕ και τα μαθήματα που περιλαμβάνονται στις τρεις Θεματικές Ενότητες⁹ υπάρχουν παρακάτω (βλ. «Παράρτημα»), καθώς και στο αρχείο «Παιδαγωγική – Διδακτική Επάρκεια – ΠΔΕ», το οποίο είναι αναρτημένο στην ιστοσελίδα του Τμήματος (<http://www.qs.uoa.gr/proptyxiakes-spoydes/pistopoihsh-paidagwgikis-didaktikis-eparkeias-pde.html>).

8 Για τους φοιτητές με έτος εισαγωγής 2023-2024 και μετά ενδέχεται να υπάρξουν τροποποιήσεις στην πιστοποίηση της ΠΔΕ ανάλογα με τις εκάστοτε ισχύουσες σχετικές νομοθετικές διατάξεις.

9 Ενδέχεται να μην προσφέρονται όλα τα μαθήματα σε κάθε ακαδημαϊκό έτος. Τα προσφερόμενα μαθήματα ανακοινώνονται κάθε φορά στην ιστοσελίδα του Τμήματος. Επίσης, επειδή οι τίτλοι κάποιων προσφερόμενων μαθημάτων ενδέχεται να διαφέρουν, θα πρέπει να δίνεται ιδιαίτερη προσοχή ώστε οι κωδικοί των μαθημάτων που επιλέγονται να είναι ίδιοι με τους κωδικούς που αναφέρονται στον παρόντα Οδηγό Σπουδών. Σε περίπτωση αμφιβολίας οι φοιτητές θα πρέπει να απευθύνονται στη Γραμματεία του Τμήματος.

ΥΠΟΛΟΓΙΣΜΟΣ ΒΑΘΜΟΥ ΠΤΥΧΙΟΥ

Το σύνολο των βαθμών και των ECTS που απαιτούνται για τη λήψη πτυχίου έχει ως εξής:

	ΑΡΙΘΜΟΣ ΒΑΘΜΩΝ	ECTS
Εισαγωγή στον Επιστημονικό Τρόπο Εργασίας	1	4
Πρακτικές Γλωσσικές Ασκήσεις	1 (x3 ¹⁰)	10
Γλωσσολογία (υποχρεωτικά μαθήματα και μαθήματα υποχρεωτικής επιλογής)	16	76
Λογοτεχνία (υποχρεωτικά μαθήματα και μαθήματα υποχρεωτικής επιλογής)	16	76
Μαθήματα ελεύθερης επιλογής	5	30
Μαθήματα από άλλα Τμήματα	4	16
Πτυχιακή εργασία	1 (x5 ¹¹)	30
Σύνολο	44	242

Ο γενικός βαθμός πτυχίου είναι ο μέσος όρος των παραπάνω βαθμών.

ΜΑΘΗΣΙΑΚΑ ΑΠΟΤΕΛΕΣΜΑΤΑ

Με την ολοκλήρωση του Προγράμματος Σπουδών οι φοιτητές είναι σε θέση να χρησιμοποιούν τη γερμανική ως ξένη γλώσσα σε πολύ καλό επίπεδο, καθώς και να:

- κατανοούν και να περιγράφουν τις βασικές θεωρίες τόσο της Γλωσσολογίας όσο και της Λογοτεχνίας αλλά και θεωρητικές προσεγγίσεις της Διδακτικής και της Μετάφρασης,
- αξιοποιούν τη γνώση της γερμανικής ιστορίας, φιλοσοφικών προσεγγίσεων και του γερμανικού πολιτισμού,

10 Το μάθημα «Πρακτικές Γλωσσικές Ασκήσεις – DAY 01» έχει συντελεστή βαρύτητας 3, δηλαδή ο προβιβάσιμος βαθμός πολλαπλασιάζεται επί 3.

11 Η πτυχιακή εργασία έχει συντελεστή βαρύτητας 5, δηλαδή ο προβιβάσιμος βαθμός πολλαπλασιάζεται επί 5.

- αναλύουν με τρόπο επιστημονικά τεκμηριωμένο έργα της κλασσικής και σύγχρονης γερμανικής λογοτεχνίας,
- περιγράφουν και να εφαρμόζουν γλωσσολογικές θεωρίες και θεωρίες κατάκτησης της γλώσσας, παραδοσιακές και σύγχρονες μεθόδους διδασκαλίας, καθώς και μεθοδολογικές προσεγγίσεις που συνδέονται με τις μεθόδους αυτές,
- αναλύουν κριτικά διδακτικό υλικό, να εκπονούν σχέδια μαθήματος στη βάση παραδοσιακών μέσων και ψηφιακών τεχνολογιών αξιοποιώντας τα πορίσματα του Συμβουλίου της Ευρώπης, να τεκμηριώνουν τις διδακτικές τους επιλογές και να αξιολογούν τη ροή του μαθήματος και τα μαθησιακά αποτελέσματα,
- σχεδιάζουν, να διεξάγουν και να παρουσιάζουν με τρόπο επιστημονικά τεκμηριωμένο ερευνητικές μελέτες, συναφείς με το επιστημονικό τους αντικείμενο, με στόχο την επαγγελματική τους ανάπτυξη.

Τα μαθησιακά αποτελέσματα εκάστου μαθήματος αναφέρονται αναλυτικά στις περιγραφές των μαθημάτων, οι οποίες αναρτώνται στην ιστοσελίδα του Τμήματος στην αρχή κάθε εξαμήνου.

ΧΡΗΣΙΜΕΣ ΠΛΗΡΟΦΟΡΙΕΣ



ΔΗΛΩΣΕΙΣ ΜΑΘΗΜΑΤΩΝ

Οι δηλώσεις μαθημάτων γίνονται στην αρχή κάθε εξαμήνου μετά από σχετική ανακοίνωση της Γραμματείας. Επισημαίνεται ότι είναι υποχρεωτική η εγγραφή και η δήλωση μαθημάτων εντός της προκαθορισμένης ημερομηνίας. Για περισσότερες πληροφορίες βλ.: <http://www.gs.uoa.gr/grammateia/dhloseis-ma8hmatwn-e3etaseis.html>.

ΜΕΤΕΓΓΡΑΦΕΣ ΑΠΟ ΑΕΙ ΕΣΩΤΕΡΙΚΟΥ

Για ζητήματα μετεγγραφών ισχύουν οι σχετικές ανακοινώσεις του Υπουργείου Παιδείας. Οι ενδιαφερόμενοι φοιτητές απευθύνονται στη Γραμματεία του Τμήματος.

ΚΑΤΑΤΑΚΤΗΡΙΕΣ ΕΞΕΤΑΣΕΙΣ

Το Τμήμα Γερμανικής Γλώσσας και Φιλολογίας δέχεται αιτήσεις για συμμετοχή στις κατατακτήριες εξετάσεις πτυχιούχων ΑΕΙ, ΤΕΙ, Σχολών υπερδιετούς και Σχολών διετούς φοίτησης. Οι κατατακτήριες εξετάσεις διεξάγονται κατά το διάστημα από 1 έως 20 Δεκεμβρίου κάθε ακαδημαϊκού έτους. Η περίοδος των αιτήσεων καθώς και οι ακριβείς ημερομηνίες των εξετάσεων ανακοινώνονται στην ιστοσελίδα του Τμήματος.

Για περισσότερες διευκρινίσεις και πληροφορίες σχετικά με τα εξεταζόμενα μαθήματα και την ύλη των κατατακτηρίων εξετάσεων βλ. στην ιστοσελίδα του Τμήματος.

ΥΠΟΤΡΟΦΙΕΣ

Οι φοιτητές του Τμήματος έχουν τη δυνατότητα να λάβουν υποτροφίες για προπτυχιακές και μεταπτυχιακές σπουδές στο εσωτερικό και το εξωτερικό. Υποτροφίες χορηγούν π.χ. το Ίδρυμα Κρατικών Υποτροφιών (ΙΚΥ), η Γερμανική Υπηρεσία Ακαδημαϊκών Ανταλλαγών (Deutscher Akademischer Austauschdienst, DAAD) και διάφορα Κληροδοτήματα του Πανεπιστημίου Αθηνών. Σχετικές πληροφορίες ανακοινώνονται εγκαίρως στην ιστοσελίδα του Τμήματος.

ΠΡΟΓΡΑΜΜΑ ΠΡΑΚΤΙΚΗΣ ΑΣΚΗΣΗΣ

Οι φοιτητές του Τμήματος Γερμανικής Γλώσσας και Φιλολογίας δύνανται να πραγματοποιούν τη θεσμοθετημένη από το Πρόγραμμα Προπτυχιακών Σπουδών Πρακτική Άσκηση. Η Πρακτική Άσκηση προσφέρεται ως μάθημα Ελεύθερης Επιλογής με κωδικό μαθήματος και βαθμολογείται στην κλίμακα 0-10. Στην Πρακτική Άσκηση αντιστοιχούν 6 ECTS. Η βαθμολογία και τα αντίστοιχα ECTS σημειώνονται στο Παράρτημα του πτυχίου του φοιτητή και στην αναλυτική βαθμολογία του, αλλά δεν συνυπολογίζονται στη γενική βαθμολογία ούτε στο σύνολο των πιστωτικών μονάδων για την απόκτηση πτυχίου. Περισσότερες πληροφορίες υπάρχουν στον Εσωτερικό Κανονισμό του Προγράμματος <http://www.gs.uoa.gr/praktiki-askhsh.html>, καθώς και στην ιστοσελίδα του Γραφείου Πρακτικής Άσκησης του Πανεπιστημίου <https://praktiki.uoa.gr/>.

ΠΡΟΓΡΑΜΜΑ ΑΝΤΑΛΛΑΓΩΝ ERASMUS+

Μετακίνηση για σπουδές

Το Τμήμα συνεργάζεται μέσω του Ευρωπαϊκού Προγράμματος Ανταλλαγών Erasmus+ με πολλά ευρωπαϊκά πανεπιστήμια παρέχοντας με αυτόν τον τρόπο την ευκαιρία στους φοιτητές να σπουδάσουν με υποτροφία ένα ή δύο εξάμηνα στο εξωτερικό και να παρακολουθήσουν μαθήματα, τα οποία θα αναγνωριστούν για τη λήψη πτυχίου. Για περισσότερες πληροφορίες οι φοιτητές μπορούν να επισκέπτονται την ιστοσελίδα του Τμήματος (<http://www.gs.uoa.gr/erasmus.html>) και να απευθύνονται στους υπεύθυνους καθηγητές.

Μετακίνηση για Πρακτική Άσκηση

Στο πλαίσιο του Προγράμματος Erasmus+ δίνεται επίσης η δυνατότητα σε φοιτητές να μετακινηθούν στο εξωτερικό για πρακτική άσκηση (τοποθέτηση σε θέσεις εργασίας, μαθητεία κλπ.). Περισσότερες πληροφορίες θα βρείτε στην ιστοσελίδα του Τμήματος και στην ιστοσελίδα της Διεύθυνσης Δημοσίων Σχέσεων του ΕΚΠΑ (<http://www.interel.uoa.gr/erasmus/pm.html>).

CIVIS – ΠΑΝΕΠΙΣΤΗΜΙΟ ΠΟΛΙΤΩΝ ΤΗΣ ΕΥΡΩΠΗΣ

Το CIVIS είναι μέρος μιας ευρύτερης προσπάθειας της Ευρωπαϊκής Ένωσης, η οποία στοχεύει στη δημιουργία ενός νέου τύπου Πανεπιστημίου στην Ευρώπη του 21ου αιώνα. Πρόκειται για το **Ευρωπαϊκό Πανεπιστήμιο** που θα στηρίζεται στην όσο το δυνατόν στενότερη συνεργασία μεταξύ των παραδοσιακών πανεπιστημιακών ιδρυμάτων. Τα Πανεπιστήμια που αποτελούν τα μέλη του δικτύου αυτού είναι:

- Aix-Marseille Université (Γαλλία)
- Εθνικό και Καποδιστριακό Πανεπιστήμιο Αθηνών (Ελλάδα)
- Universitatea din Bucuresti (Ρουμανία)
- Université Libre de Bruxelles (Βέλγιο)
- Universidad Autónoma de Madrid (Ισπανία)
- Sapienza Università di Roma (Ιταλία)
- Stockholm University (Σουηδία)
- Eberhard Karls Universität Tübingen (Γερμανία)
- University of Glasgow (Μ. Βρετανία)

Οι φοιτητές που είναι εγγεγραμμένοι στα πανεπιστήμια-μέλη CIVIS μπορούν να φοιτήσουν για ένα χρονικό διάστημα σε ένα από τα συνεργαζόμενα πανεπιστήμια. Για περισσότερες πληροφορίες ενημερωθείτε από την ιστοσελίδα του Τμήματος ή/και επισκεφθείτε απευθείας τη σχετική σελίδα του CIVIS (<https://civis.eu/el>).

ΣΥΜΒΟΥΛΟΙ ΦΟΙΤΗΤΩΝ

Οι Σύμβουλοι-Καθηγητές ορίζονται κάθε ακαδημαϊκή χρονιά με απόφαση της Συνέλευσης του Τμήματος με σκοπό να συνδράμουν τους φοιτητές να ολοκληρώσουν επιτυχώς τις σπουδές τους. Ως εκ τούτου οι φοιτητές μπορούν να επικοινωνήσουν με τους εκάστοτε Συμβούλους-Καθηγητές και να συζητήσουν μαζί τους ζητήματα της ακαδημαϊκής ζωής, που τους απασχολούν όπως π.χ. προβλήματα με μαθήματα, θέματα που αφορούν τον κανονισμό σπουδών, την επιλογή μαθημάτων ή ακόμα και προσωπικά προβλήματα που μπορεί να επηρεάζουν τις σπουδές τους. Για περισσότερες

πληροφορίες οι φοιτητές μπορούν να επισκέπτονται την ιστοσελίδα του Τμήματος (<http://www.gs.uoa.gr/yphresies-gia-foitites.html>).

ΜΟΝΑΔΑ ΠΡΟΣΒΑΣΙΜΟΤΗΤΑΣ ΦΟΙΤΗΤΩΝ ΜΕ ΑΝΑΠΗΡΙΑ (ΦμεΑ)

Αποστολή της Μονάδας Προσβασιμότητας Φοιτητών με Αναπηρία (ΦμεΑ) είναι η επίτευξη στην πράξη της ισότιμης πρόσβασης στις ακαδημαϊκές σπουδές των φοιτητών με διαφορετικές ικανότητες και απαιτήσεις. Τα μέσα που επιστρατεύονται είναι οι Προσαρμογές στο Περιβάλλον, οι Υποστηρικτικές Τεχνολογίες Πληροφορικής και οι Υπηρεσίες Πρόσβασης. Στόχος είναι να ικανοποιηθούν βασικές ανάγκες και απαιτήσεις των ΦμεΑ όπως: η διαπροσωπική επικοινωνία με τα μέλη της ακαδημαϊκής κοινότητας, η συγγραφή σημειώσεων και εργασιών, η πρόσβαση στις πανεπιστημιακές κτιριακές εγκαταστάσεις, στο εκπαιδευτικό υλικό, στον πίνακα και τις προβολές της αίθουσας διδασκαλίας, στις εξετάσεις και στο περιεχόμενο του διαδικτύου.

Για περισσότερες πληροφορίες βλ. ιστοσελίδα του Τμήματος

<https://access.uoa.gr/services/volunteerism-service/>

και στον σύνδεσμο:

https://www.uoa.gr/to_panepistimio/ypiresies_panepistimiakes_monades/monada_prosbasimotitas_gia_foitites_me_anapiria_fmea/

Στοιχεία επικοινωνίας: Τηλ.: 210 7275130, 210 7275687, 210 7275183

E-mail: access@uoa.gr

Αποστολή SMS: 6958450861

ΠΡΟΣΒΑΣΗ

Η είσοδος στην Πανεπιστημιούπολη γίνεται οδικώς από τρεις πύλες:

- Κεντρική πύλη (Ιλίσια, οδός Ούλωφ Πάλμε) ανοιχτά μέχρι 19.00.
- Πύλη Ζωγράφου (Δημοτικό Κοιμητήριο) ώρες 6.50-10.10 π.μ. και 14.15-17.30.
- Πύλη Καισαριανής (Λεωφ. Εθνικής Αντιστάσεως) ώρες 6.50-10.10 π.μ. και 14.10-17.30.

Σαββατοκύριακα και αργίες δεν υπάρχει δυνατότητα πρόσβασης από τις πύλες Ζωγράφου και Καισαριανής, παρά μόνο από την Κεντρική της Ούλωφ Πάλμε.

Επιπλέον, υπάρχουν ορισμένες μικρότερες πλευρικές πύλες πρόσβασης μόνο για πεζούς.

Η Πανεπιστημιούπολη εξυπηρετείται από το δίκτυο των αστικών συγκοινωνιών με τις εξής λεωφορειακές γραμμές:

220: Ακαδημία - Άνω Ιλίσια (Κυκλική)

221: Ακαδημία - Πανεπιστημιούπολη (Κυκλική)

235: Ακαδημία - Ζωγράφου

250: Πανεπιστημιούπολη - Σταθμός Ευαγγελισμού (Κυκλική)

608: Γαλάτσι - Ακαδημία - Νεκροταφείο Ζωγράφου

E90: Πειραιάς - Πανεπιστημιούπολη (Express)

Οι λεωφορειακές γραμμές 250 και E90 διασχίζουν την Πανεπιστημιούπολη και κάνουν στάση λίγα μέτρα από την είσοδο της Φιλοσοφικής Σχολής (στάση "Φιλοσοφική").

Διαδραστικοί χάρτες των εγκαταστάσεων του Εθνικού και Καποδιστριακού Πανεπιστημίου Αθηνών είναι διαθέσιμοι μέσω του ιστοτόπου του ΕΚΠΑ (<https://maps.uoa.gr/>)

ΧΩΡΟΙ ΚΤΗΡΙΟΥ ΦΙΛΟΣΟΦΙΚΗΣ ΣΧΟΛΗΣ

ΧΩΡΟΙ	ΟΡΟΦΟΣ - Κυψέλη
Αίθουσα εκδηλώσεων (Aula)	2ος (202)
Επιστασία κτηρίου	4ος (424)
Εσπιατόριο	Ισόγειο
Κυλικεία	Ισόγειο, 2ος και 4ος
Μουσείο Αρχαιολογίας και Ιστορίας της Τέχνης	2ος (210)
Μουσείο Ιστορίας της Παιδείας	5ος (518)
Μουσείο και Αρχείο Λαογραφίας	7ος (734)
Εργαστήριο Ψυχολογικής Συμβουλευτικής Φοιτητών	5ος (511)

ΧΡΗΣΙΜΕΣ ΔΙΕΥΘΥΝΣΕΙΣ & ΤΗΛΕΦΩΝΑ

Υπηρεσίες, Γραφεία κλπ.	ΔΙΕΥΘΥΝΣΗ	ΤΗΛΕΦΩΝΟ / E-mail / Ιστοσελίδα
Κεντρικό Κτήριο Παν/μίου Αθηνών (Προπύλαια)	Πανεπιστημίου 30 (Ελ. Βενιζέλου) 106 79 Αθήνα	210 368 9696 https://www.uoa.gr/
Τμήμα Ευρωπαϊκών και Διεθνών Σχέσεων Γραφείο Erasmus+	Πανεπιστημίου 30 106 79 Αθήνα	210 368 9713 publikrelations@uoa.gr www.interel.uoa.gr
Βιβλιοθήκη Φιλοσοφικής Σχολής	Οδός Νικολάου Πολίτη – Παν/πολη 157 72 Ζωγράφου	210 727 7605, 7828, 7687 phil@lib.uoa.gr http://phil.lib.uoa.gr/
Διδασκαλείο Νέας Ελληνικής Γλώσσας	Οδός Γεωργίου Χατζηδάκη Πανεπιστημιούπολη 157 84 Ζωγράφου	210 727 7672, 7331 info@greekcourses.uoa.gr www.greekcourses.uoa.gr
Διδασκαλείο Ξένων Γλωσσών	Ιπποκράτους 7 2 ^{ος} όροφος 106 79 Αθήνα	210 361 3261 secr@didaskaleio.uoa.gr didaskaleio.uoa.gr
Εργαστήριο Ψυχολογικής Συμβουλευτικής Φοιτητών	Φιλοσοφική Σχολή Τμήμα Ψυχολογίας 5 ^{ος} όροφος Κυψέλη 511	210 727 7554 skf@psych.uoa.gr www.skf.psych.uoa.gr
Επιστασία Κτηρίου Φιλοσοφικής Σχολής	Φιλοσοφική Σχολή 4 ^{ος} όροφος	210 727 7497, 7498
Θυρωρείο Κεντρικής Πύλης Παν/πολης	Οδός Ούλφ Πάλμε 15 772 Ζωγράφου	210 727 5501 https://vymaps.com/GR/119311871560159/
Θυρωρείο Πύλης Καισαριανής	Παν/πολη 15771	210 727 5502
Ιατρείο Φιλοσοφικής Σχολής	Φιλοσοφική Σχολή, ισόγειο, είσοδος από τη νότια πλευρά του κτηρίου	210 727 7883 210 727 7888 (Λειτουργούν και άλλα ιατρεία στην Παν/κή Λέσχη)
Ιστορικό Αρχείο ΕΚΠΑ	Σκουφά 45 106 72 Αθήνα	210 368 9522 istorikoarxeio@archive.uoa.gr archive.uoa.gr
Κέντρο Επιμόρφωσης και Δια Βίου Μάθησης ΕΚΠΑ	Ιωάννου Παπαρηγοπούλου 1 & Σταδίου 25 105 61 Αθήνα	210 368 9543-44 secr-cce@uoa.gr cce.uoa.gr
Κέντρο Λειτουργίας και Διαχείρισης Δικτύου (ΚΛΕΙΔΙ)	Πανεπιστημιούπολη 157 84	210 727 5600 helpdesk@noc.uoa.gr http://www.noc.uoa.gr/

A' Παιδικός Σταθμός	Φιλοσοφική Σχολή Νικολάου Πολίτη 1 157 72	210 727 7803, 7808 a_paidikos@uoa.gr <a href="https://paidikoi.uoa.gr/pr
eschool-a/">https://paidikoi.uoa.gr/pr eschool-a/
B' Παιδικός Σταθμός «Μικρά Χαμόγελα»	Κεντρική πύλη Ούλωφ Πάλμε - Οδός Γεωργίου Παπανικολάου 161 21 Καισαριανή (συστεγάζεται με το νηπιαγωγείο ΕΑΔΠΠΑ)	210 727 5511, 7547 b_paidikos@uoa.gr <a href="https://paidikoi.uoa.gr/pr
eschool-b/#preschool-b">https://paidikoi.uoa.gr/pr eschool-b/#preschool-b
Νηπιαγωγείο ΕΑΔΠΠΑ	Κεντρική πύλη Ούλωφ Πάλμε	210 7275 520, 511 b_nipia@uoa.gr https://nipia.uoa.gr/
Πανεπιστημιακή Λέσχη	Ιπποκράτους 15 106 79 Αθήνα	210 368 8223, 8233 dstroubak@uoa.gr www.lesxi.uoa.gr
Πανεπιστημιακό Γυμναστήριο	Οδός Αγγελικής Παναγιώτατου 115 28 Άνω Ιλίσια Πανεπιστημιούπολη - 1 ^η στάση από Ούλωφ Πάλμε	210 727 5551, 5557, 5560, 5549 <a href="https://www.uoa.gr/foitite
s/paroches_drastiriotites/
panepistimiako_gymnastir
io/">https://www.uoa.gr/foitite s/paroches_drastiriotites/ panepistimiako_gymnastir io/
Πολιτιστικό Κέντρο - Κτήριο «Κωστής Παλαμάς»	Ακαδημίας 48 & Σίνα 105 62 Αθήνα	210 368 8712, 210 363 2537 <a href="mailto:kapodistriako@kobatsiaris
.gr">kapodistriako@kobatsiaris .gr <a href="https://www.uoa.gr/to_pa
nepistimio/ypiresies_pane
pistimiakes_monades/ktiri
o_kostis_palamas/">https://www.uoa.gr/to_pa nepistimio/ypiresies_pane pistimiakes_monades/ktiri o_kostis_palamas/
Πολιτιστικός Όμιλος Φοιτητών Παν/μίου Αθηνών (ΠΟΦΠΑ)	Στεγάζεται στην Παν/μιακή Λέσχη (Ιπποκράτους 15) και στο κτήριο «Κωστής Παλαμάς» (Ακαδημίας 48)	210 368 8205 xtpofpa@gmail.com https://pofpa.gr/
Συνήγορος του Φοιτητή	Ιπποκράτους 15 10679 Αθήνα	210 368 8274 sinigorosfititi@uoa.gr www.sinigorosfititi.uoa.gr
Γραφείο για Θέματα Φύλου και Ισότητας ΕΚΠΑ	Ακαδημίας 52 & Ασκληπιού 10679 Αθήνα	210 368 8190 lvaίου@isotita.uoa.gr <a href="http://thefyliscentre.uoa.g
r/">http://thefyliscentre.uoa.g r/
Μονάδα Υποστήριξης αλλοδαπών φοιτητών	Ιπποκράτους 15 10679 Αθήνα	210 368 8278 issu@uoa.gr , echondraki@uoa.gr https://issu-el.uoa.gr/

Ταμείο Αρωγής Φοιτητών	Ιπποκράτους 15 106 79 Αθήνα	210 368 8221, 8256 seystrat@uoa.gr https://merimna.uoa.gr/tmimata_kai_armodiotites/tmima_monadas_ypostirixis_foititon/tameio_arogis_foititon/
Τμήμα Σίτισης – Στέγασης Φοιτητών	Ιπποκράτους 15 – 4 ^{ος} όροφος 106 79 Αθήνα	210 368 8202, 8216, 8235, 8253 mmeke@uoa.gr , evarlam@uoa.gr https://merimna.uoa.gr/tmimata_kai_armodiotites/tmima_sitisis_stegasis/

ΗΜΕΡΟΛΟΓΙΟ ΑΚΑΔΗΜΑΪΚΟΥ ΕΤΟΥΣ 2024-2025

Περίοδοι μαθημάτων

- Χειμερινό εξάμηνο: 30 Σεπτεμβρίου 2024 – 10 Ιανουαρίου 2025
- Εαρινό εξάμηνο: 22 Φεβρουαρίου 2025 – 6 Ιουνίου 2025

Περίοδοι εξετάσεων

- Χειμερινού εξαμήνου: 20 Ιανουαρίου 2025 – 14 Φεβρουαρίου 2025
- Εαρινού εξαμήνου: 9 Ιουνίου 2025 – 4 Ιουλίου 2025
- Επαναληπτική εξεταστική περίοδος: 1η Σεπτεμβρίου 2025 – 26 Σεπτεμβρίου 2025

Ημέρες Διακοπών και Αργιών

- 28 Οκτωβρίου 2024 (Εθνική Επέτειος της 28^{ης} Οκτωβρίου 1940)
- 24 Δεκεμβρίου 2024 – 6 Ιανουαρίου 2025 (Διακοπές Χριστουγέννων)
- 30 Ιανουαρίου 2025 (Τριών Ιεραρχών, θρησκευτική-εκπαιδευτική εορτή. Δεν διεξάγονται μαθήματα ή εξετάσεις)
- 21 Φεβρουαρίου 2025 (Εκπαιδευτική επέτειος της εξέγερσης των φοιτητών της Νομικής το 1973 κατά της δικτατορίας. Δεν διεξάγονται μαθήματα ή εξετάσεις)
- 3 Μαρτίου 2025 (Καθαρά Δευτέρα, κινητή αργία)
- 25 Μαρτίου 2025 (Εθνική Επέτειος της 25ης Μαρτίου 1821)
- 14 Απριλίου – 25 Απριλίου 2025 (Διακοπές Πάσχα, κινητή εορτή)
- 1η Μαΐου 2025 (εργατική εορτή)
- 9 Ιουνίου 2025 (Αγίου Πνεύματος, κινητή εορτή)

ΠΑΡΑΡΤΗΜΑ

ΔΙΕΥΚΡΙΝΙΣΕΙΣ ΓΙΑ ΤΙΣ ΠΡΑΚΤΙΚΕΣ ΓΛΩΣΣΙΚΕΣ ΑΣΚΗΣΕΙΣ (ΠΓΑ)

Το μάθημα «DAY 01: Πρακτικές Γλωσσικές Ασκήσεις» είναι προαπαιτούμενο για τη συνέχιση των σπουδών στο 5ο εξάμηνο, παρέχει δηλαδή το δικαίωμα παρακολούθησης μαθημάτων τύπου Β (5ο ως 8ο εξάμηνο). Ο προβιβάσιμος βαθμός στο μάθημα αυτό είναι ο μέσος όρος που προκύπτει από τους προβιβάσιμους βαθμούς των τεσσάρων μαθημάτων γλώσσας (Γλώσσα I, II, III και IV).

Συγκεκριμένα η διάρθρωση των ΠΓΑ έχει ως εξής:

Μαθήματα, ώρες διδασκαλίας, παρακολούθηση και εξετάσεις

- Υπάρχουν τέσσερα μαθήματα ΠΓΑ, τα οποία διδάσκονται στα τέσσερα πρώτα εξάμηνα των σπουδών: Γλώσσα I (α' εξάμηνο), Γλώσσα II (β' εξάμηνο), Γλώσσα III (γ' εξάμηνο), και Γλώσσα IV (δ' εξάμηνο). Τα μαθήματα αυτά έχουν ξεχωριστούς κωδικούς (SPR 1, SPR 2, SPR 3 και SPR 4) και ξεχωριστή εξέταση.
- Τα μαθήματα αντιστοιχούν στα επίπεδα του Κοινού Ευρωπαϊκού Πλαισίου Αναφοράς για τις Γλώσσες (κλίμακα του Συμβουλίου της Ευρώπης) ως εξής:

Γλώσσα I	→	B1+
Γλώσσα II	→	B2
Γλώσσα III	→	B2+
Γλώσσα IV	→	Γ1
- Ο φοιτητής θα πρέπει να έχει περάσει **και τα τέσσερα** μαθήματα Γλώσσας, προκειμένου να συνεχίσει τις σπουδές του στο 5ο εξάμηνο και να έχει το δικαίωμα να παρακολουθήσει μαθήματα Τύπου Β (5^ο-8^ο εξάμηνο).
- Τα τέσσερα μαθήματα Γλώσσας διδάσκονται έξι (6) ώρες την εβδομάδα το καθένα, εκ των οποίων τρεις ώρες είναι μάθημα κορμού και τρεις ώρες

είναι μάθημα εμπέδωσης/εμβάθυνσης. Ανάλογα με τις δυνατότητες του Τμήματος σε ανθρώπινο δυναμικό, προφέρονται και φροντιστηριακά μαθήματα.

5. Η παρακολούθηση των μαθημάτων είναι υποχρεωτική και αφορά τόσο το μάθημα κορμού όσο και το μάθημα εμπέδωσης/εμβάθυνσης.
6. Κατά τη διάρκεια ενός εξαμήνου ο φοιτητής μπορεί να απουσιάσει α) το πολύ έως και πέντε (5) φορές από το μάθημα κορμού και β) το πολύ έως πέντε (5) φορές από το μάθημα εμπάθυνσης/εμπέδωσης. Αν ο φοιτητής υπερβεί τον προβλεπόμενο αριθμό απουσιών, χάνει το δικαίωμα συμμετοχής στις εξετάσεις, συμπεριλαμβανομένης και της εξεταστικής περιόδου του Σεπτεμβρίου, και υποχρεούται να παρακολουθήσει εκ νέου το μάθημα. Αν τυχόν παρά ταύτα προσέλθει στην εξέταση, η όποια βαθμολογία δεν καταχωρείται ούτε «κρατείται» για επόμενη εξεταστική περίοδο.
7. Σε ορισμένες περιπτώσεις προβλέπεται απαλλαγή από την παρακολούθηση μαθημάτων (όχι όμως και από την υποχρέωση δήλωσης των μαθημάτων στην πλατφόρμα my studies και συμμετοχής στις εξετάσεις). Οι περιπτώσεις απαλλαγής από την παρακολούθηση των μαθημάτων είναι οι εξής:
 - Φοιτητές με πιστοποιητικό γλωσσομάθειας Γ, απόφοιτοι της Γερμανικής Σχολής και Έλληνες του εξωτερικού με Abitur ή Matura από γερμανόφωνες χώρες απαλλάσσονται από την υποχρεωτική παρακολούθηση και των τεσσάρων μαθημάτων Γλώσσας.
 - Φοιτητές, οι οποίοι έχουν πιστοποιητικό γλωσσομάθειας B2, απαλλάσσονται από την παρακολούθηση των μαθημάτων «Γλώσσα I» και «Γλώσσα II».
 - Φοιτητές, οι οποίοι έχουν πιστοποιητικό γλωσσομάθειας B1 ή A πρέπει να παρακολουθήσουν και τα τέσσερα μαθήματα Γλώσσας.
8. Κατά την εγγραφή τους οι φοιτητές του πρώτου εξαμήνου καταθέτουν αντίγραφα των πιστοποιητικών γλωσσομάθειας που κατέχουν στη

Γραμματεία, η οποία καταχωρεί τα στοιχεία σε ένα αρχείο και το κοινοποιεί στους υπεύθυνους διδάσκοντες των ΠΓΑ. Φοιτητές που στη συνέχεια αποκτούν πιστοποιητικό γλωσσομάθειας B2, Γ1 ή και Γ2 κατά τη διάρκεια των σπουδών τους, καταθέτουν αντίγραφο του πιστοποιητικού αυτού στη Γραμματεία και απαλλάσσονται από την υποχρέωση παρακολούθησης των αντίστοιχων μαθημάτων.

9. Σε όλα τα μαθήματα (Γλώσσα I, II, III και IV) εξετάζεται τόσο ο γραπτός όσο και ο προφορικός λόγος, με βαρύτητα στον τελικό βαθμό: 60% ο βαθμός της γραπτής εξέτασης προς 40% ο βαθμός της προφορικής εξέτασης. Ο φοιτητής θα πρέπει να πάρει τη βάση (πέντε) τόσο στη γραπτή όσο και στην προφορική εξέταση, προκειμένου να κατοχυρώσει το μάθημα. Φοιτητές που βρίσκονται στο 5ο και άνω εξάμηνο μπορούν να εξεταστούν στο μάθημα «Γλώσσα IV» και κατά την εξεταστική περίοδο του Φεβρουαρίου. Διευκρινίζεται ότι, όπως σε όλα τα μαθήματα του Τμήματος, έτσι και εδώ, δεν «κρατείται» κανένας βαθμός, ούτε της προφορικής, ούτε της γραπτής εξέτασης για επόμενη εξεταστική περίοδο.

Καταχώρηση βαθμών και κατοχύρωση μαθήματος

10. Το κάθε ένα από τα τέσσερα μαθήματα Γλώσσας (Γλώσσα I, II, III και IV) δηλώνεται από τους φοιτητές στην πλατφόρμα my-studies με τον κωδικό του (SPR 1, SPR 2, SPR 3 και SPR 4) σε συγκεκριμένο χρονικό διάστημα που ορίζει η Γραμματεία. Στο τέταρτο εξάμηνο οι φοιτητές θα πρέπει να δηλώσουν **επιπλέον** και το μάθημα «Πρακτικές Γλωσσικές Ασκήσεις» με τον κωδικό DAY 01, προκειμένου να καταχωρηθεί στο βαθμολόγιο αυτό ο τελικός βαθμός του μαθήματος, ο οποίος προκύπτει ως μέσος όρος από τους προβιβάσιμους βαθμούς των τεσσάρων μαθημάτων Γλώσσας.¹² Για τον υπολογισμό του βαθμού πτυχίου, ο τελικός αυτός βαθμός έχει συντελεστή βαρύτητας τρία (3), πολλαπλασιάζεται δηλ. επί τρία, και αντιστοιχεί σε δέκα (10) ευρωπαϊκές πιστωτικές μονάδες (ECTS).

12 Όπως ισχύει για όλα τα μαθήματα, έτσι και στα μαθήματα των ΠΓΑ δεν μπορεί να γίνει καταχώρηση βαθμού αν το μάθημα «DAY 01: Πρακτικές Γλωσσικές Ασκήσεις» δεν έχει δηλωθεί προηγουμένως στο my-studies, ακόμα κι αν ο φοιτητής έχει περάσει όλες τις επιμέρους εξετάσεις.

Υπενθυμίζεται ότι η προβιβάσιμη βαθμολογία στο μάθημα «DAY 01: Πρακτικές Γλωσσικές Ασκήσεις» (επιτυχής εξέταση και στα τέσσερα μαθήματα Γλώσσας με κωδικό SPR 1, SPR 2, SPR 3 και SPR 4) είναι προϋπόθεση για να αποκτήσει ο φοιτητής το δικαίωμα παρακολούθησης των Μαθημάτων Τύπου Β (5^ο-8^ο εξάμηνο).

Τι προβλέπεται για τους φοιτητές παλαιότερων συστημάτων των ΠΓΑ

11. Το παραπάνω περιγραφόμενο σύστημα τέθηκε σε ισχύ το ακαδημαϊκό έτος 2016/17. Όσοι φοιτητές εισήχθησαν στο Τμήμα το 2015/16 και προγενέστερα και δεν έχουν εξεταστεί επιτυχώς στα τότε μαθήματα γλώσσας, εντάσσονται στο μάθημα «Γλώσσα IV», δηλ. οφείλουν να εξεταστούν στο μάθημα «Γλώσσα IV» και να έρθουν σε συνεννόηση με τη Γραμματεία για τη δήλωση του μαθήματος.

ΔΙΕΥΚΡΙΝΙΣΕΙΣ ΓΙΑ ΤΗΝ ΠΙΣΤΟΠΟΙΗΣΗ ΤΗΣ ΠΑΙΔΑΓΩΓΙΚΗΣ ΚΑΙ ΔΙΔΑΚΤΙΚΗΣ ΕΠΑΡΚΕΙΑΣ (ΠΔΕ)

Για την πιστοποίηση της Παιδαγωγικής και Διδακτικής Επάρκειας είναι απαραίτητη η επιτυχής εξέταση σε μαθήματα, τα οποία εμπίπτουν στις παρακάτω Θεματικές Ενότητες και αντιστοιχούν σε τριάντα (30) τουλάχιστον ευρωπαϊκές πιστωτικές μονάδες (ECTS):

1^η Θεματική Ενότητα: Θέματα εκπαίδευσης και αγωγής (Απαιτείται η επιτυχής εξέταση σε ένα τουλάχιστον μάθημα.)

2^η Θεματική Ενότητα: Θέματα μάθησης και διδασκαλίας (Απαιτείται η επιτυχής εξέταση σε ένα τουλάχιστον μάθημα.)

3^η Θεματική Ενότητα: Ειδική Διδακτική και Πρακτική Άσκηση (Απαιτείται η επιτυχής εξέταση σε τέσσερα τουλάχιστον μαθήματα.)

Πιο συγκεκριμένα, οι τρεις Θεματικές Ενότητες περιλαμβάνουν τα εξής μαθήματα¹³:

1^η ΘΕΜΑΤΙΚΗ ΕΝΟΤΗΤΑ (ΠΔΕ 1): Θέματα Εκπαίδευσης και Αγωγής

Τουλάχιστον 1 μάθημα (Υποχρεωτική Επιλογή) από τα ακόλουθα μαθήματα των Προγραμμάτων Προπτυχιακών Σπουδών του Παιδαγωγικού Τμήματος Δευτεροβάθμιας Εκπαίδευσης και του Τμήματος Ψυχολογίας του ΕΚΠΑ (4 ECTS ανά μάθημα):

1. ΠΔ 01: Εισαγωγή στην Παιδαγωγική
2. ΠΔ 09: Παιδαγωγική Ψυχολογία
3. ΠΔ 119: Κοινωνιολογία της Εκπαίδευσης
4. ΨΧ 03: Εξελικτική Ψυχολογία ή Αναπτυξιακή Ψυχολογία
5. ΨΧ 09: Σχολική Ψυχολογία: Σύνδεση Θεωρίας και Πράξης
6. ΨΧ 10: Σχολική Ψυχολογία
7. ΨΧ 22: Εξελικτική Ψυχοπαθολογία ή Αναπτυξιακή Ψυχοπαθολογία

13 Ενδέχεται να μην προσφέρονται όλα τα μαθήματα σε κάθε ακαδημαϊκό έτος. Τα προσφερόμενα μαθήματα ανακοινώνονται κάθε φορά στην ιστοσελίδα του Τμήματος. Επίσης, επειδή οι τίτλοι κάποιων προσφερόμενων μαθημάτων ενδέχεται να διαφέρουν, θα πρέπει να δίνεται ιδιαίτερη προσοχή ώστε οι κωδικοί των μαθημάτων που επιλέγονται να είναι ίδιοι με τους κωδικούς που αναφέρονται εδώ. Σε περίπτωση αμφιβολίας απευθύνεστε στη Γραμματεία του Τμήματος.

8. ΨΧ 33: Ψυχολογία της Μάθησης
9. ΨΧ 34: Γλωσσική Ανάπτυξη
10. ΨΧ 43: Ψυχολογία της Προσωπικότητας
11. ΨΧ 45: Ψυχολογία των Κινήτρων

2^η ΘΕΜΑΤΙΚΗ ΕΝΟΤΗΤΑ (ΠΔΕ 2): Θέματα Μάθησης και Διδασκαλίας

Τουλάχιστον 1 μάθημα (Υποχρεωτική Επιλογή) από τα ακόλουθα μαθήματα του Προγράμματος Προπτυχιακών Σπουδών του Τμήματος Γερμανικής Γλώσσας Φιλολογίας ή από μαθήματα των Προγραμμάτων Προπτυχιακών Σπουδών του Παιδαγωγικού Τμήματος Δευτεροβάθμιας Εκπαίδευσης και του Τμήματος Ψυχολογίας του ΕΚΠΑ:

- **Μαθήματα του Τμήματος Γερμανικής Γλώσσας και Φιλολογίας**
(6 ECTS ανά μάθημα)
 1. DGB 41: Θεωρίες Γλωσσικής Κατάκτησης
 2. DGB 42: Κατάκτηση Δεύτερης / Ξένης Γλώσσας, Διγλωσσία
 3. DGB 47: Εκμάθηση Δεύτερης / Ξένης Γλώσσας
 4. DGD 50: Θεωρίες Μάθησης και Μέθοδοι Διδασκαλίας της Γερμανικής ως Ξένης Γλώσσας
 5. DGD 51: Ανάλυση και Σχεδιασμός Διδακτικού Υλικού
 6. DGD 54: Νέες Τεχνολογίες στην Εκμάθηση της Ξένης Γλώσσας
 7. DGD 56: Η Διδασκαλία της Γερμανικής στην Πρωτοβάθμια Εκπαίδευση
- **Μαθήματα Παιδαγωγικού Τμήματος Δευτεροβάθμιας Εκπαίδευσης και Τμήματος Ψυχολογίας**
(4 ECTS ανά μάθημα)
 1. ΠΔ 112: Αξιολόγηση Μαθητή στην Εκπαίδευση
 2. ΠΔ 148: Μεθοδολογία Εκπαιδευτικής Έρευνας
 3. ΠΔ 155: Αναλυτικά Προγράμματα 1
 4. ΠΔ 158: Ειδική Αγωγή
 5. ΠΔ 213: Μαθησιακές Δυσκολίες: Παιδαγωγικές Παρεμβάσεις
 6. ΨΧ 31: Ψυχολογία Ατομικών Διαφορών
 7. ΨΧ 32: Γνωστική Ψυχολογία I
 8. ΨΧ 42: Ψυχοκοινωνικά Προβλήματα Σχολικής και Εφηβικής Ηλικίας

9. ΨΧ 56: Διαπολιτισμική Ψυχολογία
10. ΨΧ 78: Εφαρμοσμένη Κοινωνική Ψυχολογία

3^η ΘΕΜΑΤΙΚΗ ΕΝΟΤΗΤΑ (ΠΔΕ 3): Ειδική Διδακτική και Πρακτική Άσκηση

Τουλάχιστον 4 μαθήματα (μεταξύ των οποίων **2 υποχρεωτικά** [DGY 18 και DGY 19] και **2 υποχρεωτικής επιλογής** [από τα άλλα αναφερόμενα εδώ μαθήματα]) του Τμήματος Γερμανικής Γλώσσας και Φιλολογίας:

- **Υποχρεωτικά μαθήματα**

(4 ECTS ανά μάθημα)

1. DGY 18: Εισαγωγή στη Διδακτική της Γερμανικής ως Ξένης Γλώσσας I
2. DGY 19: Εισαγωγή στη Διδακτική της Γερμανικής ως Ξένης Γλώσσας II

- **Μαθήματα υποχρεωτικής επιλογής**

(6 ECTS ανά μάθημα)

3. DGD 52: Σχεδιασμός και Οργάνωση Μαθημάτων / Πρακτική Άσκηση
4. DGD 53: Αξιολόγηση Γλωσσικής Κατάρτισης και Διδασκαλίας / Πρακτική Άσκηση
5. DGD 55: Η Γερμανική ως Δεύτερη Ξένη Γλώσσα
6. DGD 57: Ανάπτυξη Γραπτών Δραστηριοτήτων στη Διδασκαλία της Γερμανικής ως Ξένης Γλώσσας
7. DGD 58: Ανάπτυξη Προφορικών Δραστηριοτήτων στη Διδασκαλία της Γερμανικής ως Ξένης Γλώσσας
8. DGD 59: Ανάπτυξη Δραστηριοτήτων Διαμεσολάβησης στη Διδασκαλία της Γερμανικής ως Ξένης Γλώσσας
9. DGD 60: Ανάπτυξη Γραμματικής Ικανότητας στη Διδασκαλία της Γερμανικής ως Ξένης Γλώσσας
10. DGD 61: Ανάπτυξη Λεξιλογικής Ικανότητας στη Διδασκαλία της Γερμανικής ως Ξένης Γλώσσας
11. DGD 62: Ανάπτυξη Φωνολογικής Ικανότητας στη Διδασκαλία της Γερμανικής ως Ξένης Γλώσσας
12. DGD 63: Ανάπτυξη Πραγματολογικής Ικανότητας στη Διδασκαλία της Γερμανικής ως Ξένης Γλώσσας
13. DGD 64: Ανάπτυξη Κοινωνιογλωσσολογικής Ικανότητας στη Διδασκαλία της Γερμανικής ως Ξένης Γλώσσας.